



**LUNDS**  
UNIVERSITET

RAPPORT

Diarienummer  
STYR 2021/1345

*Datum* 2021-04-28

*Adressat*  
Forskarutbildningsnämnden

Avdelningen utbildningsstrategiskt  
stöd  
Sektionen Student och utbildning  
Martin Nykvist, koordinator

## Lunds universitets examensenkät för forskarutbildning

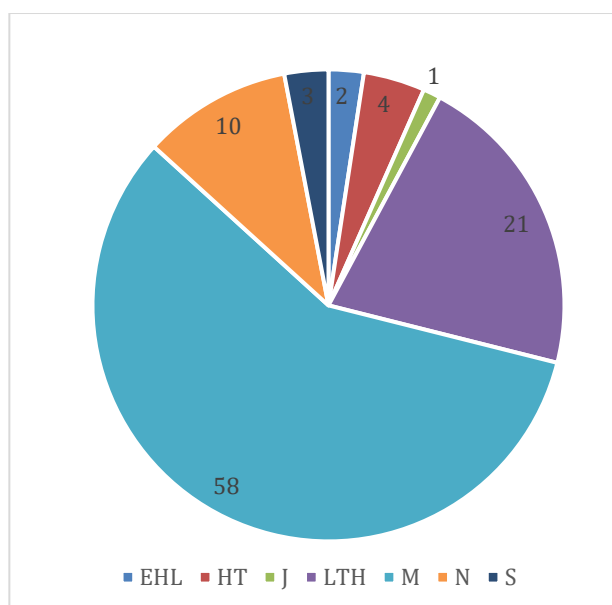
Avdelningen utbildningsstrategiskt stöd har på uppdrag av dåvarande forskarutbildningskommittén tagit fram en examensenkät för forskarutbildningen. Enkäten, som finns på såväl svenska som engelska, belyser doktorandernas erfarenheter av forskarstudierna vid Lunds universitet och är förankrad hos fakulteterna och forskarutbildningsnämnden.

Forskarutbildningsnämnden beviljade medel för projektet i slutet av 2016, men på grund av förseningar i den tekniska fasen av arbetet dröjde det fram till oktober 2019 innan enkäten började skickas ut. Enkäten skickas sedan dess per automatik till doktoranderna när de registrerats som godkända på disputationsmomentet i Ladok. Detta är den första rapporten baserad på resultaten av examensenkäten.

### Respondenterna

Antalet disputationer per år skiljer sig avsevärt mellan universitetets olika fakulteter. Som ett exempel kan nämnas att 2 doktorander disputerade vid konstnärliga fakulteten under 2020, medan antalet för medicinska fakulteten under samma period var 137. Detta får till följd att enkäten besvarats av betydligt fler doktorander vid vissa fakulteter än vid andra, vilket framgår av diagram 1.

Diagram 1 Inom vilken fakultet har du bedrivit din forskarutbildning? (%)



Endast vid tekniska (LTH) och medicinska (M) fakulteterna har fler än tjugo personer besvarat enkäten. Svaren vid övriga fakulteter kommer därför inte att redovisas på fakultetsnivå. Eftersom respondenterna från humanistiska och teologiska (HT), juridiska (J), naturvetenskapliga (N) och samhällsvetenskapliga (S) fakulteterna samt Ekonomihögskolan (EHL) tillsammans endast utgör 20 % av svaren har de också begränsad bäring på det totala resultatet. Från konstnärliga fakulteten (K) har inga svar inkommit.

Redovisningen bygger på de svar som inkommit fram till den 16 februari 2021. Då hade enkäten sänts till 549 nydisputerade doktorander, varav 166 personer hade inkommit med svar. Svarsfrekvensen uppgår således till 30 %.

## Resultat

I det följande kommer enkätsvaren att presenteras uppdelat i fem kategorier: finansiering, individuell studieplan, handledning, karriär och arbetsliv samt kursverksamhet.

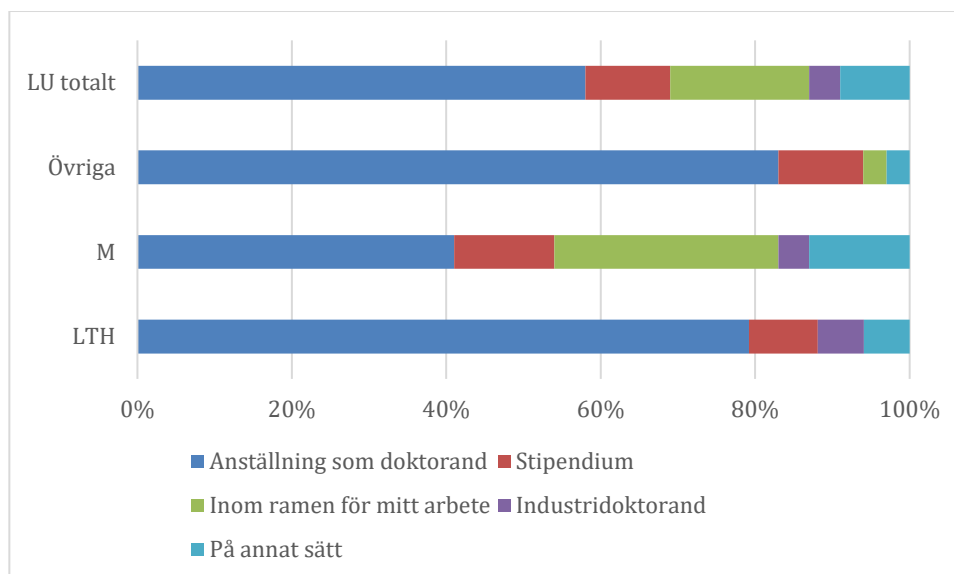
## Finansiering

Doktoranderna ombes i enkäten att uppge hur deras forskarutbildning huvudsakligen har finansierats. Som diagram 2 visar finansieras över hälften (58 %) av respondenternas forskarutbildning genom deras anställning som doktorand vid universitetet. Nästan var femte (18 %) finansierar sin forskarutbildning inom ramen för sitt arbete, till exempel en klinisk anställning. Ungefär var tionde (11 %) uppger att deras anställning finansieras genom stipendier och 4 % av de svarande finansierar sin forskarutbildning genom anställning vid ett företag (så kallad ”industridoktorand”/”företagsdoktorand”).

Av respondenterna uppger ungefär var tionde (9 %) att deras forskarutbildning har finansierats på annat sätt. Av fritextsvaren framgår att de flesta av dessa kan rymmas inom de angivna svarsalternativen, men någon enstaka har kombinerat de olika finansieringsformerna eller genomfört forskarutbildningen inom ramen för en tjänst som adjunkt.

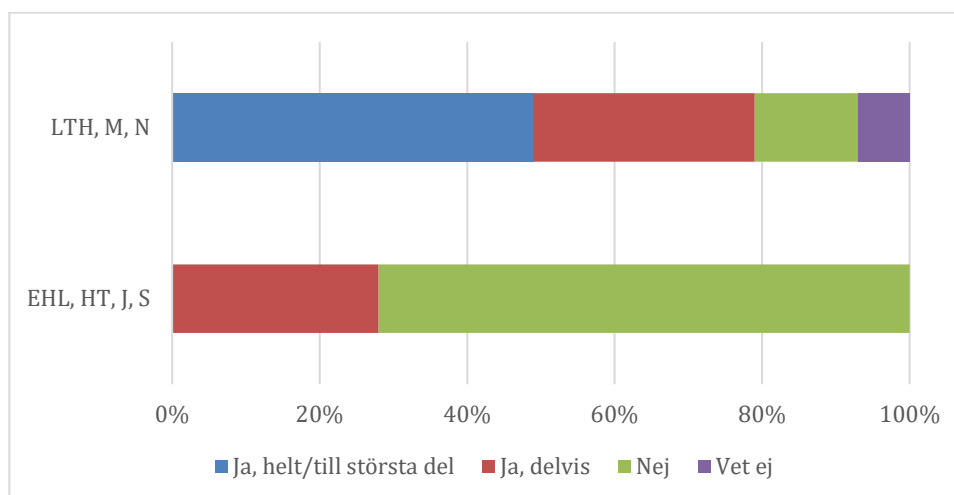
Finansieringen av forskarutbildningen skiljer sig mellan fakulteterna. Vid medicinska fakulteten finansieras knappt hälften (41 %) av forskarutbildningarna genom en anställning som doktorand, medan motsvarande siffra för övriga fakulteter tillsammans uppgår till ungefär 80 %. Vid medicinska fakulteten finansieras forskarutbildningen i uppmot en tredjedel av fallen (29 %) inom ramen för doktorandens anställning hos en annan arbetsgivare.

Diagram 2 Hur finansierades din forskarutbildning huvudsakligen?



I enkäten får de svarande även uppge huruvida avhandlingsprojektet har finansierats genom ett externt forskningsanslag. En stor majoritet svarar att så är fallet helt/till största del (44 %) eller delvis (30 %), medan var femte doktorand uppger att så inte är fallet. Vid EHL, HT, J och S finansieras inga projekt helt eller till största del genom externa anslag, och 72 % av doktoranderna vid dessa fakulteter uppger att deras avhandlingsprojekt inte alls har finansierats externt. Detta till skillnad från LTH, M och N, där 80 % av avhandlingsprojekten helt eller delvis är externt finansierade (diagram 3).

Diagram 3 Finansierades ditt avhandlingsprojekt genom externt forskningsanslag?

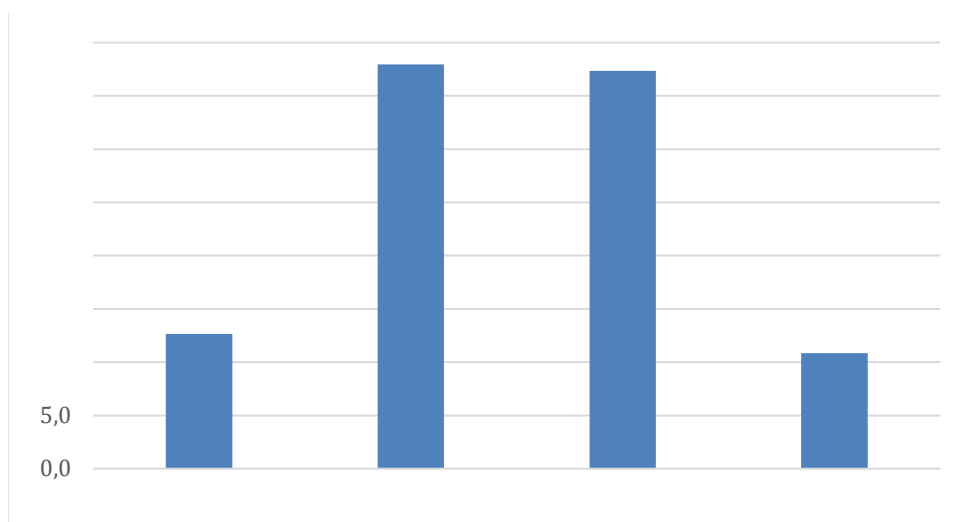


## Individuell studieplan

Enkäten rymmer ett antal frågor om den individuella studieplanen (ISP) och hur den används. På den inledande frågan om den svarande under sin utbildning hade en ISP svarar nästan alla (99 %) ja. Frågan följs upp med frågor om studieplanens innehåll och funktion i utbildningen, baserat på vad som stadgas i högskoleförordningen (6 kap. 29 §) och Föreskrifter för utbildning på forskarnivå vid Lunds universitet (STYR 2018/562).

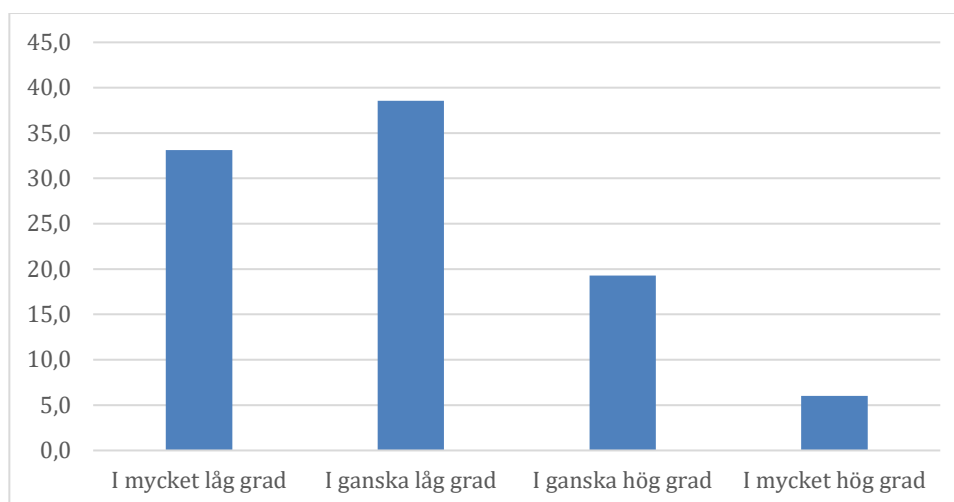
Det går inledningsvis att konstatera att hälften (51 %) av doktoranderna tycker att ISP:ens funktioner i ganska (38 %) eller mycket (13 %) låg grad är tydliga (diagram 4). Endast 11 % av de svarande instämmer i mycket hög grad med att studieplanens funktioner är klara och tydliga. Svaren, som är likvärdiga vid de olika fakulteterna, ger vid handen att det är angeläget att förtydliga för såväl doktoranderna som handledarna vilka funktioner ISP:en har och hur den kan användas som ett verktyg i forskarutbildningen.

Diagram 4 Min individuella studieplan hade funktioner som var klara och tydliga för mig (%)



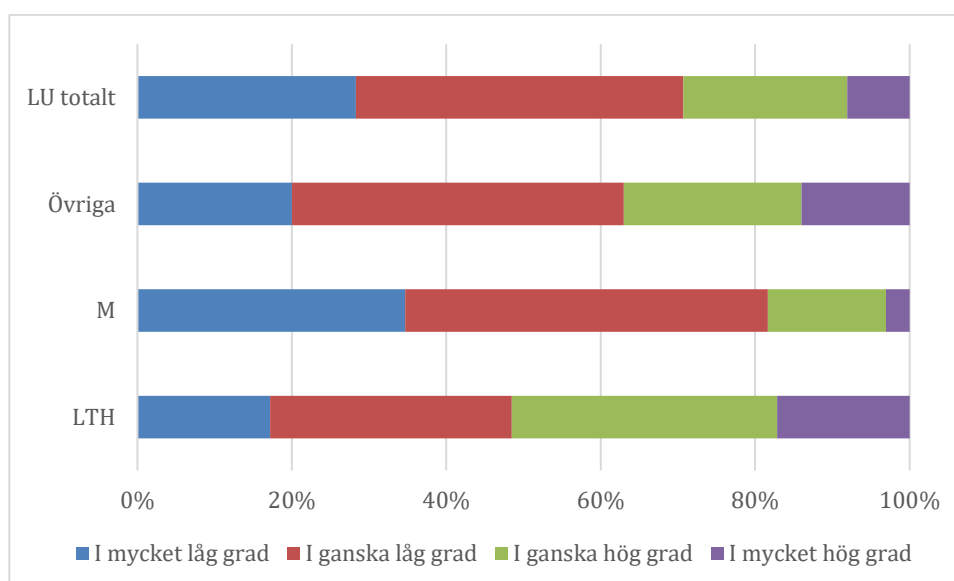
Vad gäller ISP:ens specifika användningsområden återspeglar svaren det faktum att många av respondenterna är osäkra på studieplanens övergripande funktioner. Nästan tre fjärdedelar av respondenterna instämmer i mycket (33 %) eller ganska (39 %) låg grad i påståendet att ISP:en använts för att planera handledningen (diagram 5).

Diagram 5 Min individuella studieplan användes för att planera handledningen (%)



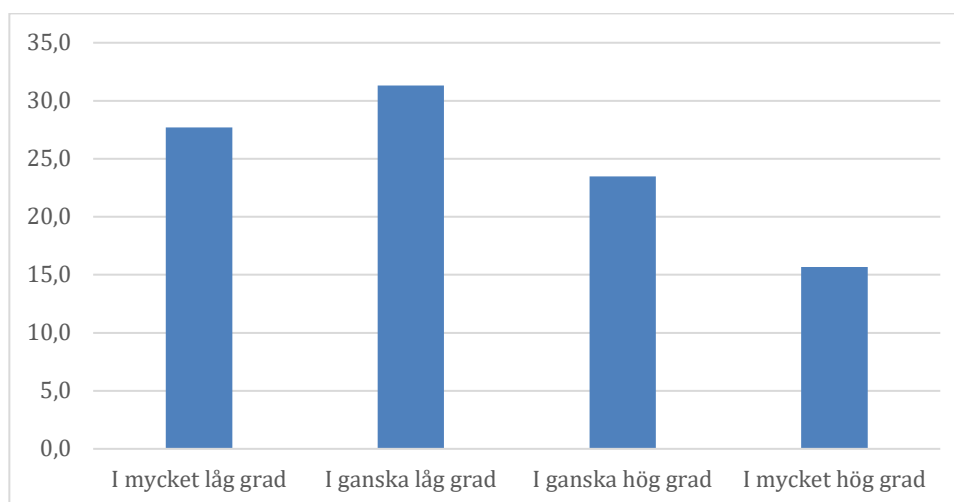
Ungefär sju av tio doktorander instämmer i mycket (28 %) eller ganska (42 %) låg grad i påståendet att studieplanen använts för att planera när olika delmoment i utbildningen skulle vara klara. I svaren på denna fråga utmärker sig den medicinska fakulteten, där fyra av fem instämmer i mycket eller ganska låg grad. Motsvarande siffra vid LTH är 48 % och vid övriga fakulteter 63 % (diagram 6).

Diagram 6 Min individuella studieplan användes för att planera när jag skulle bli klar med olika delmoment i mina forskarstudier



Slutligen uppger sex av tio doktorander att ISP:en i mycket (28 %) eller ganska (31 %) låg grad använts för att planera vilka kurser de skulle läsa inom ramen för sin utbildning (diagram 7).

*Diagram 7 Min individuella studieplan användes för att planera vilka kurser som jag skulle gå (%)*



Av de svarande anger över åtta av tio att de instämmer i mycket (45 %) eller ganska (37 %) hög grad i påståendet att ISP:en följdes upp minst en gång per år.

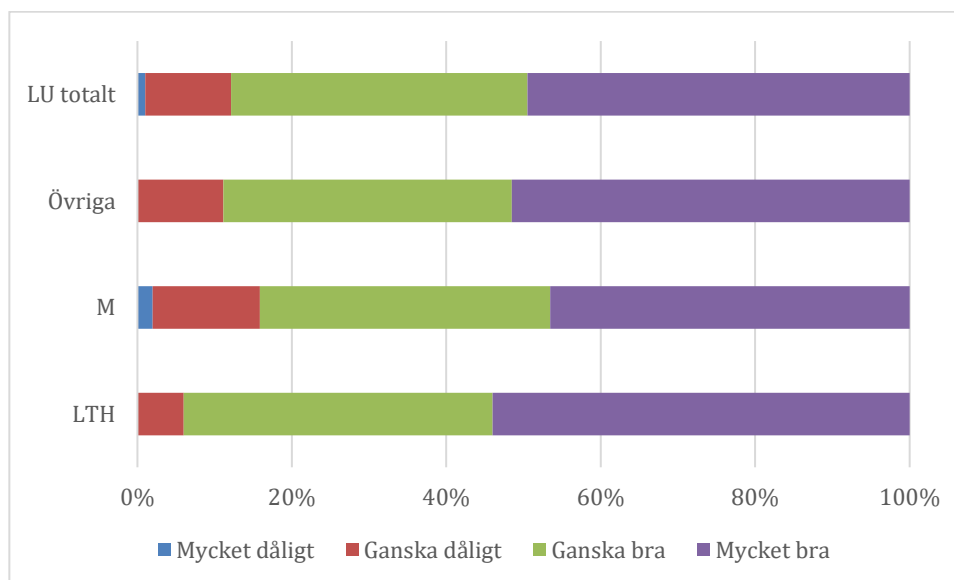
### Handledning

I enkäten ställs en rad frågor om hur handledningen har fungerat under respondentens tid som doktorand. På de aspekter som lyfts i enkäten – som utgörs av behandlingen av teoretiska och metodologiska frågor, konstruktiv återkoppling, handledarnas engagemang för doktorandens studier och deras tillgänglighet – svarar genomgående en majoritet av informanterna (85–88 %) att handledningen fungerat ganska eller mycket bra.

Av de fakulteter som har över tjugo respondenter (LTH, M) går en mindre avvikelse att notera i relation till två av de nämnda aspekterna: behandlingen av teoretiska frågeställningar och handledarnas tillgänglighet. Vid medicinska fakulteten anger ungefär var sjätte doktorand (16 %) att handledningen fungerat mycket eller ganska

dåligt med avseende på inslagen av vetenskaplig teori. Den siffran är lägre vid övriga fakulteter (diagram 8).

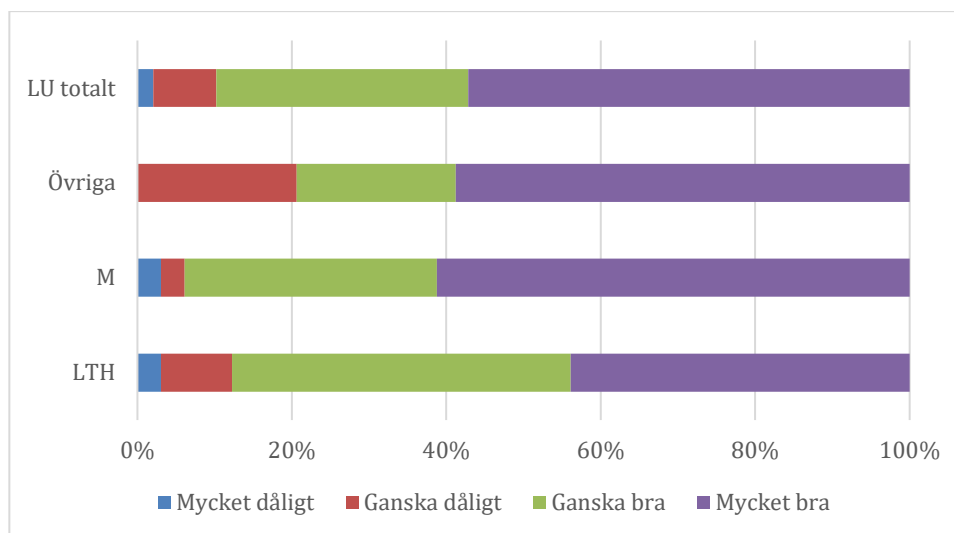
*Diagram 8 Hur väl fungerade handledningen med avseende på följande aspekter: Teoretiska frågeställningar*



Att ha en handledare som är tillgänglig är avgörande för en lyckad forskarutbildning. Av enkätsvaren framgår det att doktoranderna vid medicinska fakulteten upplever sina handledare som mer tillgängliga än vad fallet är vid övriga fakulteter. Sammantaget uppger var femte doktorand vid EHL, HT, J, N och S att handledarnas tillgänglighet varit ganska dålig under utbildningens gång (diagram 9). Även om underlaget från dessa fakulteter är begränsat kan det finnas anledning att bevaka frågan framöver.



Diagram 9 Hur väl fungerade handledningen med avseende på följande aspekter:  
Handledarens/handledarnas tillgänglighet



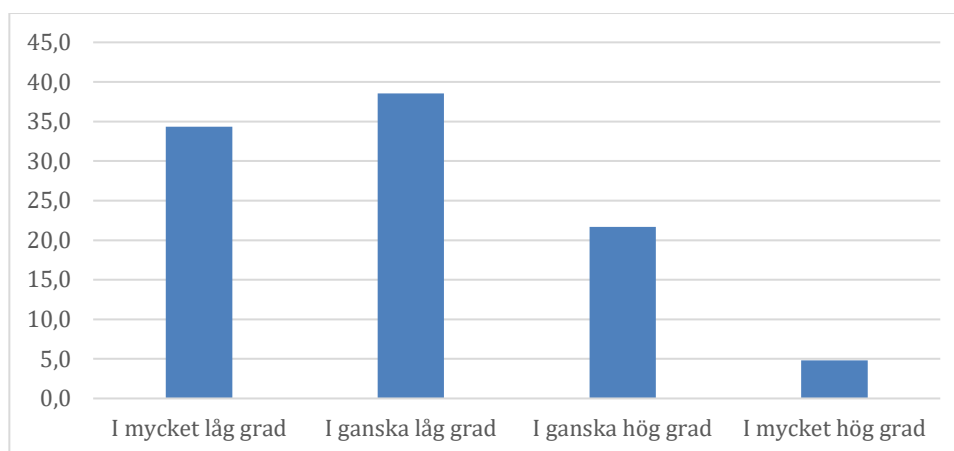
17 % av respondenterna uppger att de under sin tid som doktorand har bytt handledare. Var femte av dessa, alltså 4 % av samtliga respondenter, har genomfört ett handledarbyte på grund av samarbetssvårigheter eller en konflikt med handledaren, medan resterande har gjort det av något annat skäl.

Resultaten indikerar att de flesta av respondenterna är nöjda med den handledning som de får inom ramen för sin forskarutbildning. Det finns emellertid utvecklingsområden inom delar av universitetet, exempelvis vad gäller handledarnas tillgänglighet.

### Karriär och arbetsliv

Flera av frågorna i enkäten relaterar till hur forskarutbildningen förbereder doktoranderna för en karriär efter examen. Drygt hälften av de svarande (57 %) instämmer i ganska eller mycket hög grad i påståendet att de diskuterat sina karriärvägar med sina handledare. Som framgår av diagram 10 har betydligt färre fått någon annan form av karriärvägledning under sin tid som doktorand.

Diagram 10 Har du fått någon annan form av karriärvägledning under din tid som doktorand? (%)



Trots det faktum att en majoritet endast i ganska eller mycket låg grad fått karriärvägledning anger en övervägande del av respondenterna att de är insatta i frågor om karriärvägar inom akademien (diagram 11). Samtidigt instämmer bara 45 % att de i ganska eller mycket hög grad känner till möjliga karriärvägar utanför akademien (diagram 12).

Diagram 11 Anser du att du i önskad omfattning är insatt i fråga om karriärvägar inom akademien? (%)

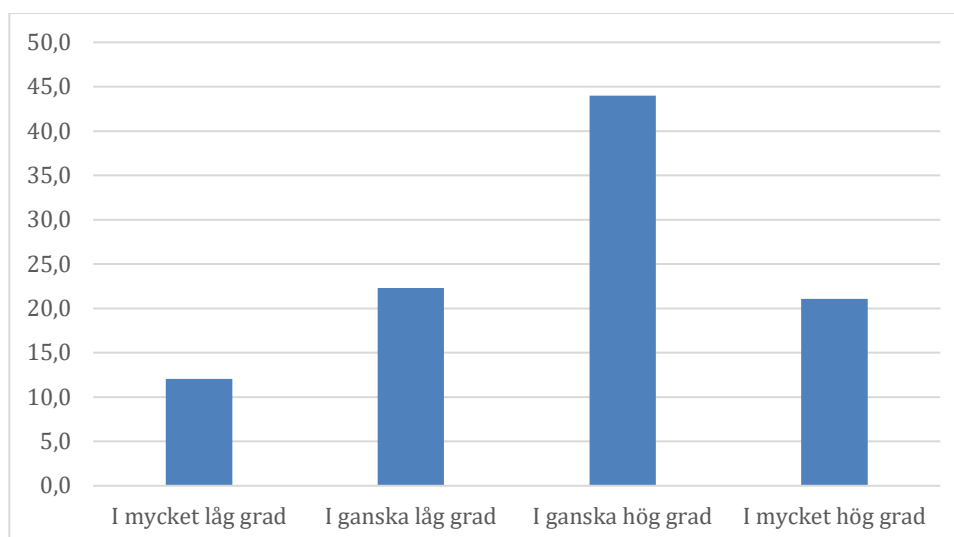
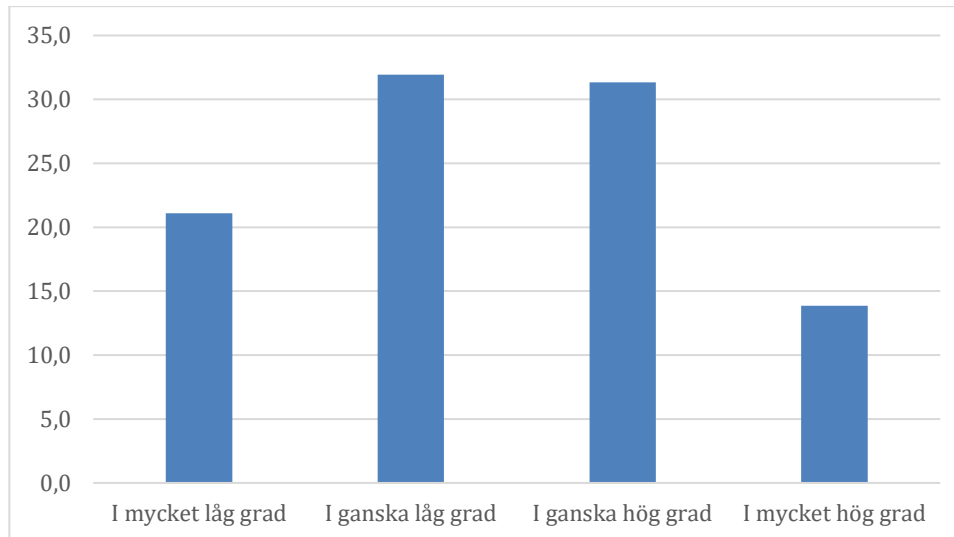


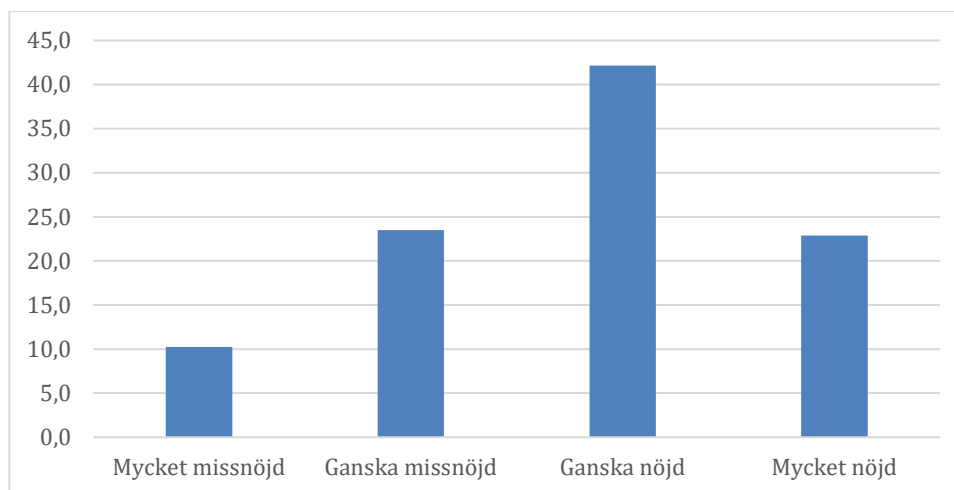
Diagram 12 Anser du att du i önskad omfattning är insatt i fråga om karriärvägar utanför akademien? (%)



Det faktum att respondenterna i begränsad utsträckning fått karriärvägledning från annat håll än sina handledare behöver inte vara negativt. Det kan mycket väl vara så att de anser att den vägledning som de erhåller är tillräcklig. Samtidigt är det viktigt att universitetet på såväl gemensam nivå som på fakultetsnivå synliggör den karriärvägledning som erbjuds. I det sammanhanget är det särskilt viktigt att ge doktoranderna kunskap om möjliga karriärvägar utanför akademien.

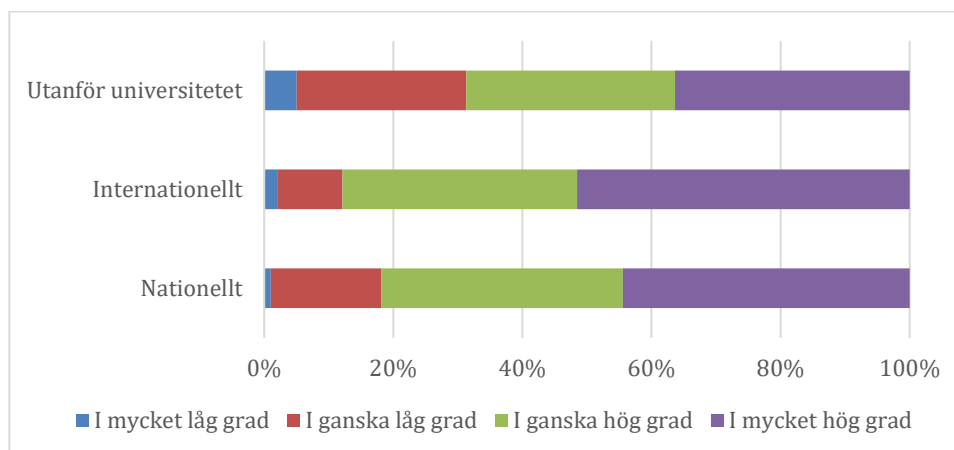
För en fortsatt karriär inom akademien är det viktigt att framgångsrikt söka externa forskningsmedel. Nästan nio av tio respondenter anger att kännedom om hur man ansöker om forskningsmedel är en mycket (54 %) eller ganska (35 %) viktig aspekt av forskarutbildningen. Av resultaten framgår emellertid att denna förväntan endast möts i viss utsträckning. Var tredje doktorand är ganska (24 %) eller mycket (10 %) missnöjd med hur frågan tillgodosätts inom ramen för utbildningen (diagram 13).

Diagram 13 Hur nöjd är du med forskarutbildningen i sin helhet när det gäller följande aspekter? Kännedom om hur man ansöker om forskningsmedel (%)



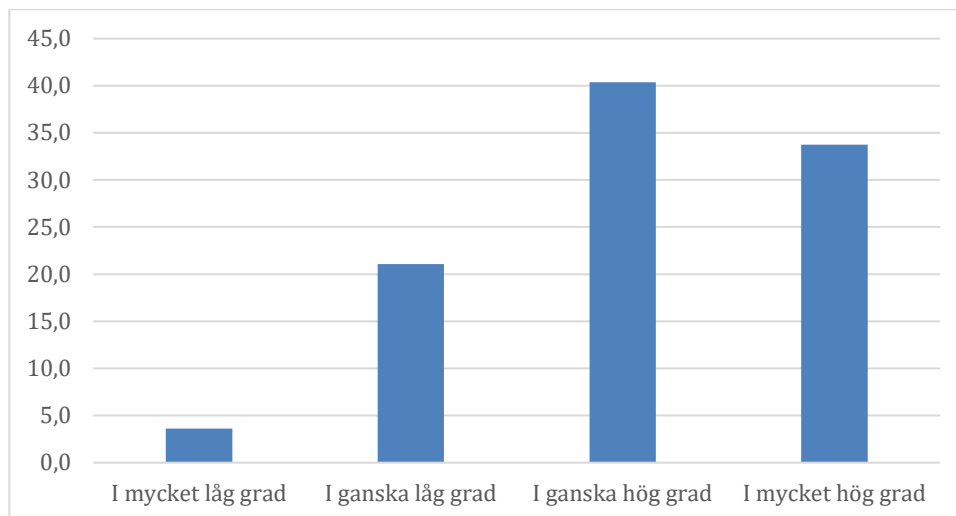
Det finns flera examensmål som särskilt belyser kompetenser som är avgörande i arbetslivet efter examen, oavsett om det är inom eller utanför akademien. Ett av dessa är förmågan att presentera och diskutera forskningsresultat. En majoritet av doktoranderna anser att den förmågan utvecklats i mycket eller ganska hög grad både i nationella (81 %) och internationella (87 %) sammanhang såväl som utanför universitetet (67 %). Andelen är lägst när det gäller att utveckla förmågan att presentera och diskutera forskningsresultat utanför universitetet, där alltså var tredje doktorand anger att det endast skett i ganska eller mycket låg grad (diagram 14).

Diagram 14 I vilken utsträckning har forskarutbildningen i sin helhet utvecklat dina förmågor/kunskaper med avseende på följande examensmål? Presentera och diskutera forskningsresultat nationellt, internationellt och utanför universitetet



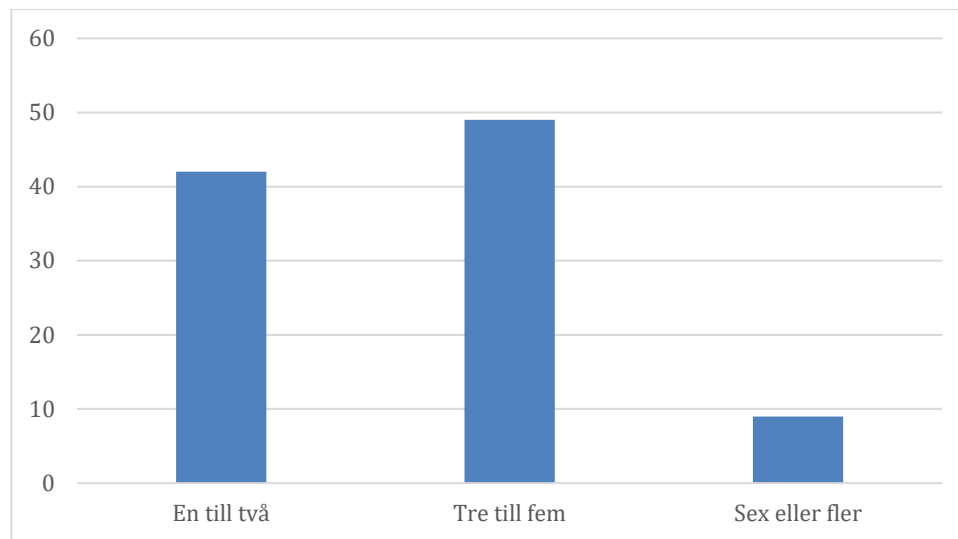
Ett annat examensmål relaterar till doktorandernas pedagogiska förmåga, nämligen att stödja andras lärande. Även om en övervägande majoritet av respondenterna anser att den förmågan utvecklats i ganska (40 %) eller mycket (34 %) hög grad, vilket framgår av diagram 15, finns det utrymme för utveckling.

*Diagram 15 I vilken utsträckning har forskarutbildningen i sin helhet utvecklat dina förmågor/kunskaper med avseende på följande examensmål? Stödja andras lärande (%)*



Många doktorander utvecklar sin pedagogiska kompetens inom ramen för de högskolepedagogiska kurser som erbjuds vid såväl Lunds universitet som andra lärosäten. Knappt hälften av respondenterna (43 %) har läst sådana kurser vid Lunds universitet och ungefär sju av tio av dessa menar att kurserna i ganska (48 %) eller mycket (21 %) hög grad utvecklat deras förmåga att stödja andra i deras lärande.

De som har läst högskolepedagogiska kurser vid Lunds universitet har i enkäten även angett hur många veckor deras utbildning motsvarar. Som framgår av diagram 16 är fördelningen förhållandevis jämn mellan de som läst en eller ett par veckors utbildning (42 %) och de som gått kurser motsvarande tre till fem veckor (49 %). Endast ett fåtal (9 %) anger att de har sex eller fler veckors utbildning.

*Diagram 16 Antal veckors högskolepedagogisk utbildning vid Lunds universitet (%)*

### **Kursverksamhet**

I enkäten ställs ett antal frågor om de kurser som respondenterna har läst inom ramen för forskarutbildningen, med avseende på kvalitet, relevans och utbud. I stort sett samtliga (99 %) anger att de läst kurser vid Lunds universitet och ungefär en fjärdedel (27 %) har läst kurser vid ett annat lärosäte i Sverige och något fler (28 %) vid ett lärosäte i utlandet.

Doktoranderna finner i regel kurserna vid Lunds universitet vara av hög kvalitet. 84 % av respondenterna instämmer i ganska eller mycket hög grad i påståendet att kursernas kvalitet var genomgående hög (diagram 17). Därutöver anser en majoritet av doktoranderna att kurserna är relevanta för deras avhandlingsämne och att de bidrar till en breddad kunskap inom ämnesområdet som helhet (diagram 18 och 19).

Diagram 17 Hur väl stämmer följande påståenden om din generella inställning till de kurser på forskarutbildningen som du tagit del av vid Lunds universitet? Kursernas kvalitet var genomgående hög (%)

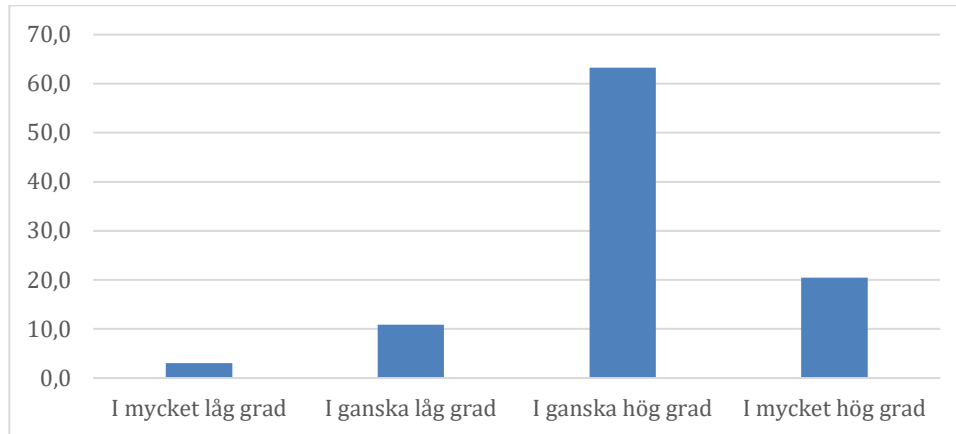


Diagram 18 Kurserna var relevanta för mitt avhandlingsämne (%)

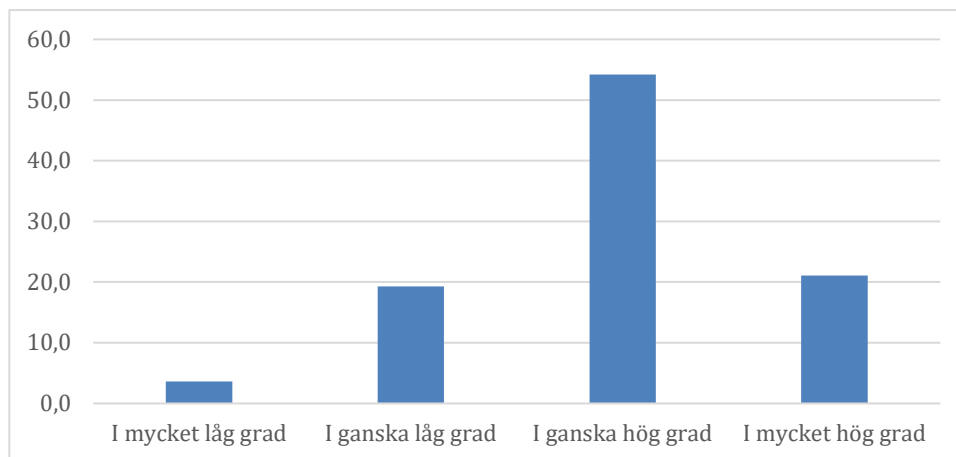
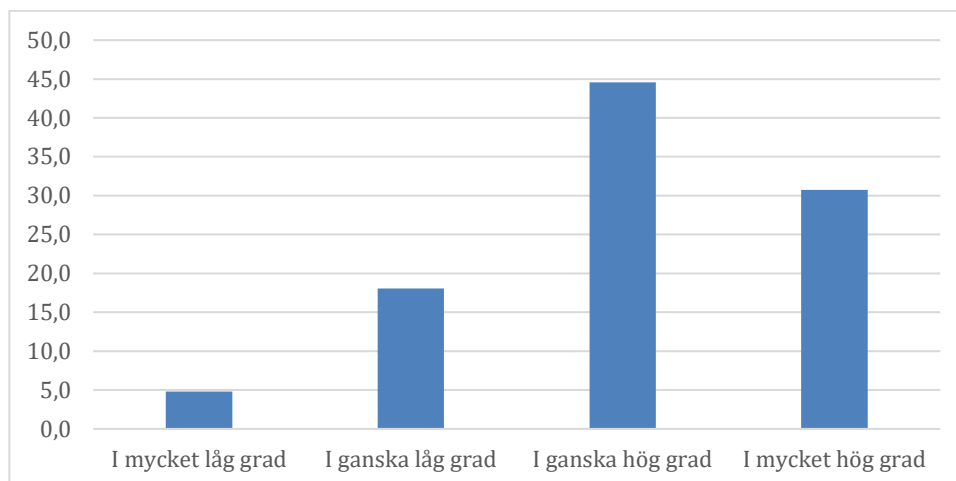
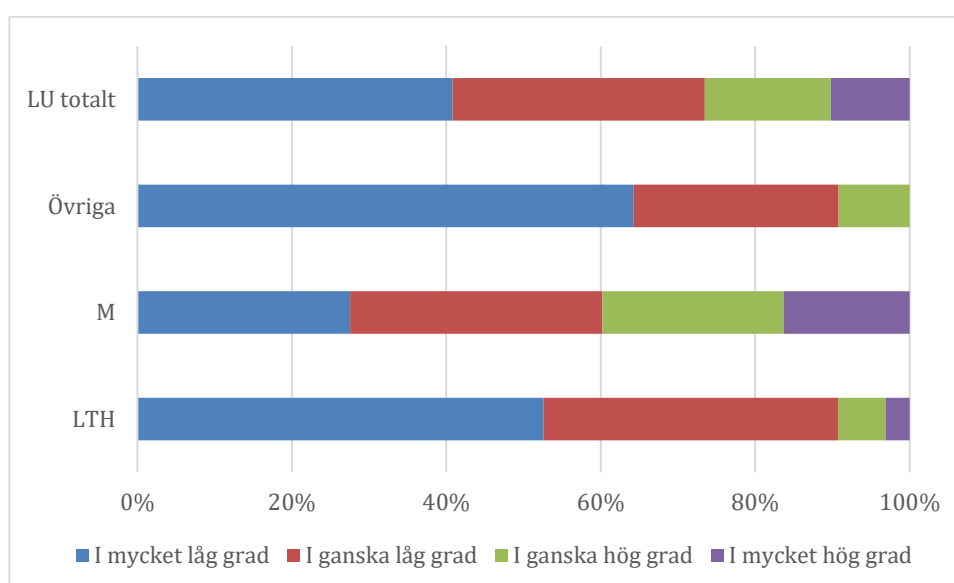


Diagram 19 Kurserna bidrog till en breddad kunskap inom hela ämnesområdet (%)



Två tredjedelar svarar att kursutbudet i ganska (44 %) eller mycket (19 %) hög grad motsvarade deras behov, och var tionde (11 %) att det endast gjorde det i mycket låg grad. De flesta av respondenterna anger att de antagits till de önskade kurserna, men för vissa har högt söktryck varit ett problem. Det senare gäller i synnerhet för doktoranderna vid medicinska fakulteten, vilket framgår av diagram 20.

Diagram 20 Högt söktryck gjorde det svårt att ta del av kursen när jag önskade



Sammanfattningsvis kan det konstateras att respondenterna i regel upplever att kurserna håller hög kvalitet, men innehållet upplevs inte alltid som relevant för avhandlingsarbetet eller som utvecklande i relation till ämnesområdet. Vid delar av universitetet upplevs det också som ett problem att antalet platser på kurserna är begränsat, vilket gör det svårt att bli antagen.