

# Första året

Nybörjarna och deras erfarenheter av Lunds universitet

---

*Olof Nelsson*



# Första terminen

## Nybörjarna och deras erfarenheter av mötet med Lunds universitet

---

*Olof Nelsson*

Utvärderingsenheten  
Lunds universitet  
Box 117  
221 00 Lund

Tel: 046-222 94 53  
Fax: 046-222 44 36  
E-mail: [evaluat@evaluat.lu.se](mailto:evaluat@evaluat.lu.se)  
Internet: <http://www.evaluat.lu.se>

ISSN 1401-775X

## Innehåll

1. Inledning	3
1.1 Bakgrund	3
1.2 Undersökning	3
1.3 Metod	4
1.4 Redovisningsmodell	5
2. Studieresultat	6
2.1 Fortsatta studier eller avhopp	6
2.2 Godkända studier	9
3. Förutsättningar för studierna	11
3.1 Nybörjarnas bakgrund	11
3.2 Nybörjarnas väg till högskolan	13
3.3 Val av universitetsutbildning	15
3.4 Nybörjarnas motiv för högskolestudier	16
3.5 Informationen inför studiestarten	17
3.6 Säkerhet och oro inför studiestarten	18
3.7 StudiekraV och arbetsinsats	20
3.8 Socialt nätverk	22
4. Erfarenheter av den första terminen	25
4.1 Studiestarten	25
4.2 Bedömning av erfarenheter	26
4.3 Erfarenheter av utbildningen	26
4.4 Sociala nätverk och socialt stöd	28
4.5 Nybörjare med utländsk bakgrund	29
4.6 Studieavbrott och studieresultat	30
5. Slutsatser och förslag till åtgärder	32
5.1 Rekrytering	33
5.2 Underlätta studiestarten	33
Referenser	35
Bilaga 1. Antal högskolenybörjare på några program ht 2000 och kvarvarande vid universitetet vt 2001 – vt 2003	37
Bilaga 2. Enkät Mötet med Lunds universitet	38

# 1 Inledning

## 1.1 Bakgrund

Det tillhör de svenska högskolornas uppgifter att aktivt främja och bredda rekryteringen till högre utbildning (Högskolelagens 1 kap. 5§). Målet är att hälften av en årskull skall ha påbörjat högskolestudier vid 25 års ålder (Regleringsbrev, 2001). I Lunds universitets Program för kvalitetsutveckling (2001, s. 9) ingår därför att *insatser /skall göras/ för att stimulera och underlätta övergången från gymnasieskola till universitetsstudier samt åtgärder för att stödja studiestarten.*

En vidgad rekrytering är en förutsättning för att kunna uppnå 50-procentsmålet. Om breddad rekrytering skall bli framgångsrik måste utbildningen svara mot de nya studentgruppernas förutsättningar. En ökad rekrytering kommer endast att bidra till högre kvalifikationsnivå i landet om nybörjarna stannar kvar i högskolan och fullföljer sina studier - istället för att efter en kort tid lämna universitetet.

För att målinriktat kunna rekrytera en vidgad grupp av studenter behövs ökad kunskap både om rekryteringsförutsättningarna och vilka krav och behov som nya studentgrupper kan förväntas ställa på utbildningen och studiesituationen.

Genom Studentbarometrar (1997 och 2000) har universitetets studenter bedömt sina erfarenheter av studierna. Styrkor och svagheter i utbildningarna har kunnat identifieras. I Studentbarometern 2000 konstaterades emellertid att *Frågor om information, introduktion till studierna, pedagogiska och sociala problem i studiestarten saknas...* *Detta kan motivera att en särskild barometer kring studiestartens problem genomförs.* (s. 39).

Utvärderingsenheten vid Lunds universitet har tidigare genomfört undersökningar bland gymnasister (Nelsson och Nilsson, 2002) för att studera förutsättningarna för ökad rekrytering från gymnasieskolan. Här framkommer att universitetet varit mycket framgångsrikt i att rekrytera från det naturvetenskapliga gymnasieprogrammet, dvs. grupper med studieförberedande gymnasieutbildning och med stor övervikt från akademikerhem. Dessa grupper hade också god studieframgång i sina högskolestudier. En vidgad rekrytering kan därför i högre grad komma att beröra grupper med andra stödbehov än de hittills etablerade.

Genom att identifiera vilka grupper av studenter som mest frekvent avbryter utbildningen kan studieavhopp förebyggas. När en breddad rekrytering eftersträvas är det väsentligt att riskgrupper inte diskrimineras vid antagningen. Istället bör åtgärder vidtas så att prognosen för deras fortsatta studier förbättras (Floud 2002). Visserligen är det inte möjligt att förutse alla avhopp, t.ex. sådana som sker av personliga skäl, men en stor del är både förutsägbara och möjliga att undvika. Floud pekar på att det gäller att hitta vad i utbildningen som skapar mest problem för studenterna. Genom att skapa bättre möjligheter för nybörjarna att lyckas, så kan avhoppet reduceras.

## 1.2 Undersökning

Undersökningen beskriver nybörjarna vid Lunds universitet och deras erfarenheter av den första studietermen. Kartläggningen ligger till grund för analys och förslag till

åtgärder i avsikt att stärka rekryteringen och underlätta studiestarten så att nybörjarna i ökande utsträckning fortsätter och slutför sina studier.

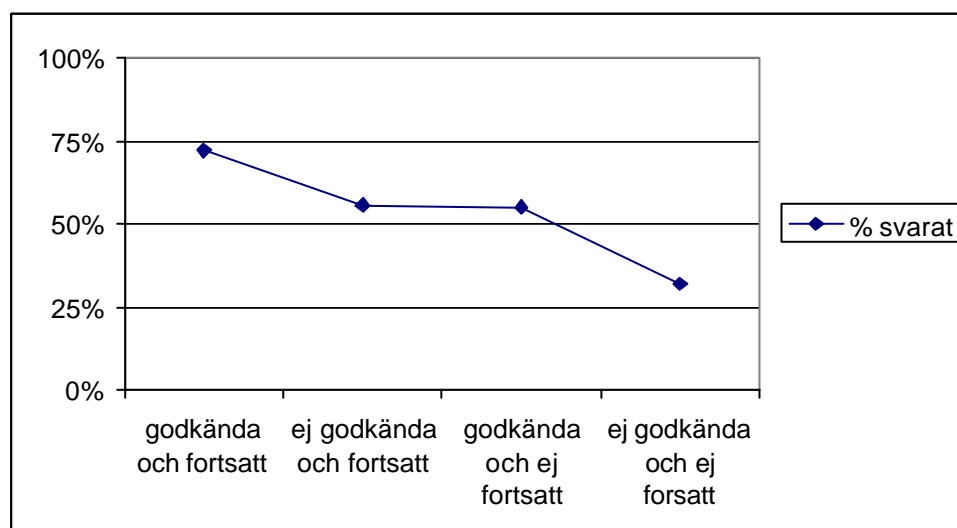
### 1.3 Metod

För att få fram viktiga problemområden för kartläggningen genomfördes en granskning av aktuell litteratur kring nybörjares studiestart (Astin 1985 enligt Upcraft 1993; Tinto, 1993; Upcraft, 1993 m.fl.). Ett antal centrala problemområden identifierades: erfarenheterna under den första studietiden både i och utanför studierna, de sociala kontakterna, studenternas bakgrund, studieförutsättningar och engagemang i studierna. Detta kompletterades med en inventering bland en grupp nybörjare med mindre traditionell bakgrund för högskolestudier. Dessa medverkade också i en konkretisering av problemsituationer för nybörjare och i utprovningen av enkäten (bilaga 2). Några frågor i denna byggde på det frågebatteri som LTH använder för att identifiera nybörjargrupperns behov av stöd i studiestarten (Bryngfors och Barmen, 2000).

#### 1.3.1 Urval och svarsmönster

Bland de 5300<sup>1</sup> studenter som hösten 2000 började vid Lunds universitet för första gången valdes hälften ut slumpvis. Enkäterna skickades till dem i mars 2001. 1543 av de drygt 2500 nåbara studenterna (63%) besvarade den. De som började studera inom medicin och vård svarade i större utsträckning (72%). Svarsfrekvensen var högre bland programstudenter än bland studerande på fristående kurser (68% resp. 57%). Kvinnor var mer benägna att svara än män (66% resp. 58%). De i åldrarna 22-30 år hade en lägre svarsfrekvens än övriga. De som klarade sina kurser och fortsatte studera våren 2001 vid Lunds universitet medverkade i väsentligt högre grad än de som varken blivit godkända eller var kvar vid universitetet (72% resp. 32%).

Diagram1: *Andel svarande i förhållande till andel godkända kurser och fortsatta studier*



Det finns med andra ord en grupp nybörjare vars kontakt med universitetet varit kortvarig. Deras engagemang för universitetet är begränsat och de har inte velat med-

<sup>1</sup> Studenter på Trafikflyghögskolan, internationella magisterutbildningar, internationella utbytesprogram och inom uppdragsutbildning ingick ej i undersökningen.

verka i denna undersökning. Övriga studenter, varav en del inte klarat sina studier och andra valt att inte fortsätta samt den stora gruppen som både klarat sig och fortsatt sina studier, är de som denna undersökning handlar om. Genom att ta del av deras erfarenheter är det möjligt att identifiera vad som behöver göras för att underlätta studiestarten för nybörjarna.

Bland nybörjarna som besvarade enkäten hade var tredje student tidigare studerat på annan högskola. Eftersom dessa redan bedrivit högskolestudier var de inte "rena högskolenybörjare" och ingår därför inte heller i den fortsatta framställningen. Några svarande hade läst på Lunds universitet tidigare, och några uppgav att de inte alls påbörjat studierna. Svaren från dessa båda grupper ingår inte heller i redovisningen.

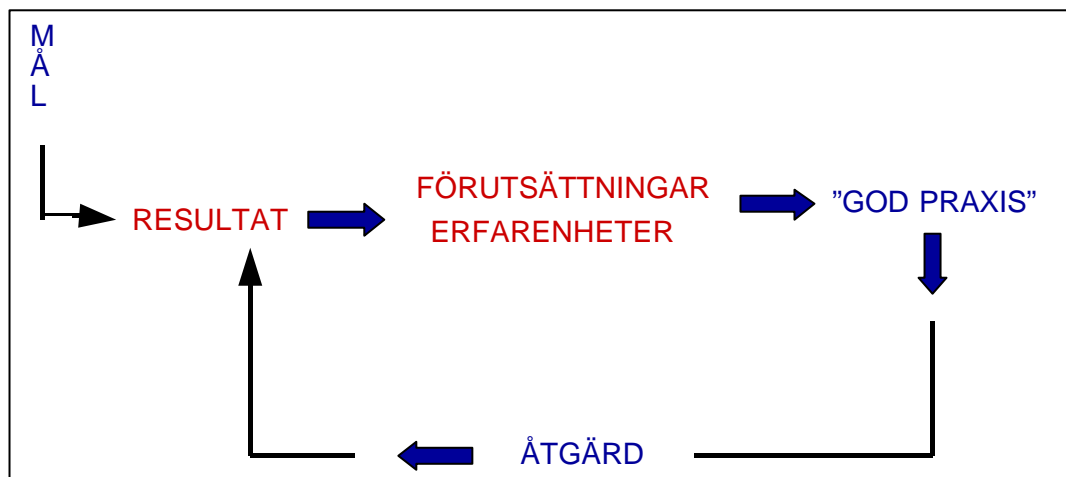
### 1.3.2 Ladok-data

Uppgifter om de 5300 nybörjarnas registreringar och studieresultat har hämtats ur universitetets centrala studieadministrativa system (Ladok<sup>2</sup>). Bearbetningen av dessa data ger en bild av studenternas studiemönster, fortsatta studier och studieresultat.

## 1.4 Redovisningsmodell

Redovisningen följer den modell för utvärdering som presenterats av Nilsson (2003).

Figur 1: Modell för redovisningen



Utgångspunkten för redovisningen är uppnåendet av målen, i detta fall att nybörjarna klarar och fortsätter sina studier. Nybörjarnas *studieresultat* presenteras därför först. Det är dessa resultat som kan förklaras av nybörjarnas *förutsättningar* för studierna och deras *erfarenheter av den första terminen* vid universitetet. Nybörjarnas erfarenheter pekar i vissa avseenden på en god praxis inom universitetet eller delar därav, och i andra på ett behov av konkreta åtgärder. Rapporten avslutas därför med sammanfattande *Slutsatser och förslag till åtgärder*.

<sup>2</sup> Lokalt studiedokumentationssystem. I detta registreras endast studier bedrivna vid Lunds universitet.

## 2 Studieresultat

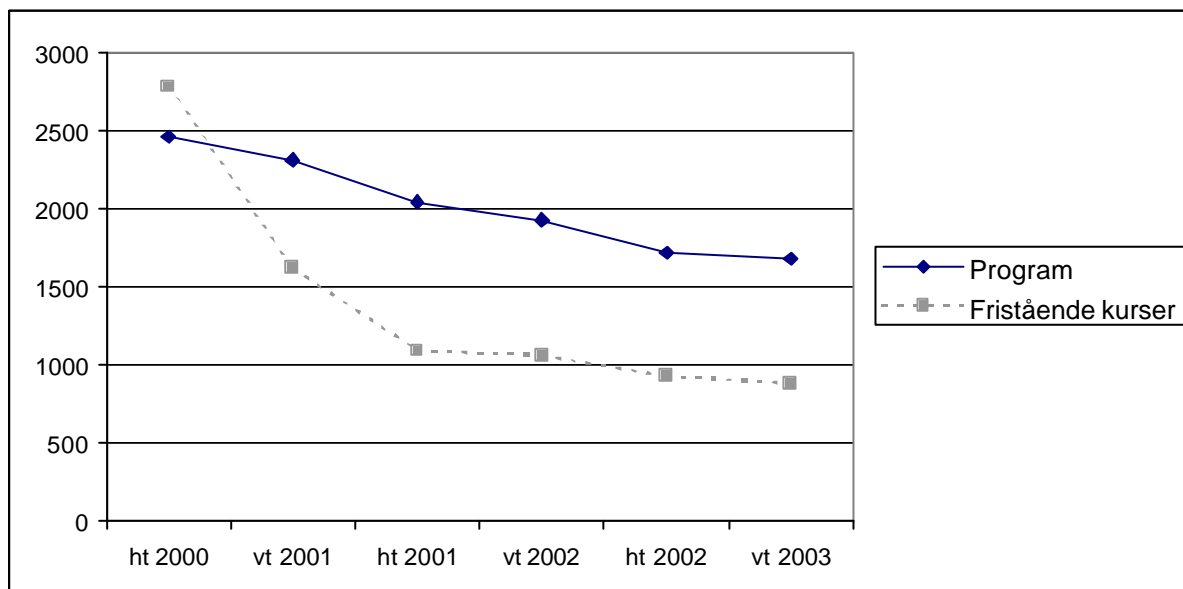
### 2.1 Fortsatta studier eller avhopp

En bearbetning av registerdata i Ladok visar att av de 5300 nybörjarna som för första gången började läsa på universitetet hösten 2000 har efter en termin 25% lämnat sina studier och efter två terminer 40%. Forneng (2001)<sup>3</sup> som redovisar liknande resultat för Lunds universitet kan genom sin tillgång till nationella uppgifter också rapportera att 15% av nybörjarna i Lund efter ett år läser på annat lärosäte.

Högskoleverkets NU-databas visar att under de senaste åren har drygt 30% av dem som börjat studera vid Lunds universitetet bedrivit högskolestudier tidigare. Medan var tredje nybörjare på fristående kurs läst på annan högskola tidigare, har var femte nybörjare på program gjort det. De något äldre nybörjarna har oftare erfarenhet av tidigare högskolestudier. Bland nybörjarna över 25 år på fristående kurs har 60% läst på annan högskola.

Drygt hälften av nybörjarna börjar sina högskolestudier på en fristående kurs enligt uppgifterna i Ladok. Diagrammet nedan visar att många nybörjare på fristående kurser lämnar studierna redan efter en termin. Eftersom studiemönstren är rätt olika för dem som börjar sina studier på program och för dem som börjar på fristående kurs, redovisas studiemönstren för dessa studieformer nedan var för sig.

**Diagram 2: Nybörjare på program resp. fristående kurs vid Lunds universitet hösten 2000. Antal registrerade höstterminen 2000 – vårterminen 2003.**



Nybörjarna med naturvetenskaplig gymnasiebakgrund fortsätter sina studier åtminstone en andra termin i högre utsträckning än de från samhällsvetenskapligt eller yrkesförberedande gymnasieprogram. Detta tycks huvudsakligen hänga samman med att naturvetarna i betydligt högre utsträckning börjar på program medan övriga oftare startat på fristående kurs.

<sup>3</sup> Fornengs studie avser nybörjare helt utan tidigare högskoleutbildning, medan våra lokala registerdata avser nybörjare vid Lunds universitet.

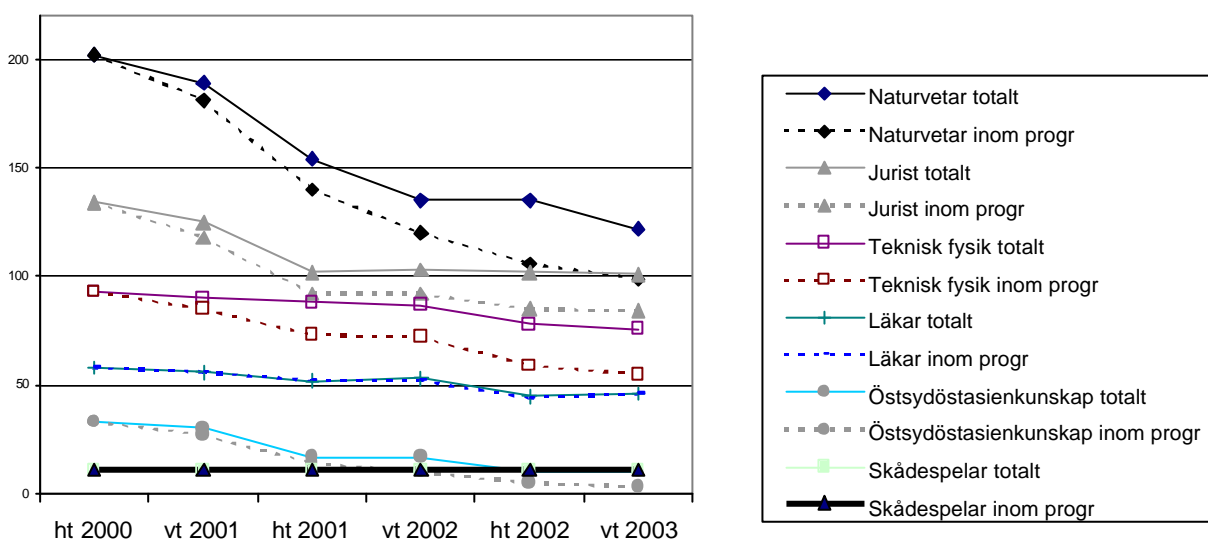
### 2.1.1 Program

De allra flesta studenter som börjar på ett utbildningsprogram fortsätter sina studier. Under den första terminen lämnar 6% studierna i Lund och efter två terminer har 17% försvunnit. Därutöver har 6% lämnat programmet för andra studier vid universitetet. Det tredje året har sammantaget 30% lämnat universitetet. Programstudenterna tycks mer benägna att stanna kvar i studierna läsårsvis. De stannar kvar resp. lämnar programmen i samma utsträckning oavsett om de läst tidigare på universitetet eller om de är rena nybörjare.

Skillnaderna mellan olika program är stora. Samtidigt som det finns program där alla stannar kvar, finns det program som många lämnar. En del fortsätter studierna på andra program/kurser, några försvinner helt från universitetet. I bilaga 1 redovisas för ett antal program hur andelen studenter som är kvar inom universitetet förändras terminerna efter programstarten.

I diagram 3 illustreras nybörjarnas studiemönster på några program, dels hur många som är kvar *inom universitetet*, dels hur många som stannar kvar *på programmet*.

Diagram 3: Nybörjarnas studier ht 2000 – vt 2003 totalt resp. inom programmet.



Som framgår av diagrammet finns det program där flertalet studenter stannar kvar på utbildningen och andra program, som många lämnar för att istället övergå till andra studier inom universitetet.

Det finns exklusiva program där i stort sett alla nybörjare fortsätter studierna inom programmet och knappast någon lämnar det, t.ex. konstnärliga program och yrkesfortbildningsprogram som pappers- och pappersmasseindustriprogrammet (bilaga 1).

Yrkesinriktade utbildningar som arkitekt-, psykolog-, socionom-, läkar-, vård- och flertalet civilingenjörstudier har något fler avhopp. De som lämnar dessa program övergår sällan till andra utbildningar inom universitetet. Många studenter som lämnar mer allmänt inriktade program (som är mindre direkt yrkesinriktade) t.ex. civilingenjörstudier i teknisk fysik, naturvetar-, jurist- och pol.mag-programmen övergår däremot oftare till andra studier inom universitetet.



Några program fungerar bara i begränsad utsträckning som program. Här har redan efter ett år nästan hälften av nybörjarna slutat. Det gäller bl.a. programmen för religionsvetenskap och för Öst- och Sydöstasienkunskap.

Exempel som kan illustrera vart studenterna tar vägen:

Av de 93 nybörjarna på teknisk fysik hösten 2000 är 73 kvar på programmet ett år senare. Fyra av dessa läser fristående kurs parallellt med programstudierna. 20 har lämnat programmet, men bara fem har lämnat universitetet. Istället för teknisk fysik läser nu två till läkare, sju på andra tekniska utbildningar och sex på fristående kurser inom humaniora, samhällsvetenskap och naturvetenskap.

Dataingenjörsprogrammet 32 nybörjare har efter ett år reducerats med 11 studenter, fem har lämnat universitetet, tre har gått över till civilingenjörsutbildning i datateknik istället och tre har påbörjat studier på andra program med IT-inriktning.

Nybörjarna på sjuksköterskeprogrammet är trogna programmet. Flera studenter gör uppehåll i studierna under något år för att därefter återuppta studierna.

### **2.1.2 Fristående kurser**

Huvudmönstret för dem som börjar sina universitetsstudier på fristående kurser är att de läser en à två terminer (se diagram 2). Redan efter en termin har 42% lämnat studierna och efter två terminer har 61% slutat. Några studenter återkommer senare till studierna, så under de granskade sex terminerna har 30% av nybörjarna på fristående kurs hösten 2000 bara studerat under en termin, och drygt hälften högst ett år.

Enligt HSVs NU-databas har var tredje nybörjare på fristående kurs läst på någon annan högskola tidigare. Ladoks examensuppgifter visar att bara några enstaka individer som började hösten 2000 avlagt examen detta läsår. Det är alltså inte så vanligt att börja läsa i Lund bara för att läsa den sista terminen.

Det är främst de äldre nybörjarna som redan har högskoleerfarenhet. Ladok-data visar att de som den första terminen registrerar sig på kortare kurser lämnar studierna i dubbelt så hög utsträckning som de som läser längre kurser, där hälften fortsätter åtminstone ytterligare en termin. Bara var fjärde nybörjare över 35 år på fristående kurs studerar fortfarande efter ett år. De har alltså sina studier som ett inslag i en återkommande utbildning.

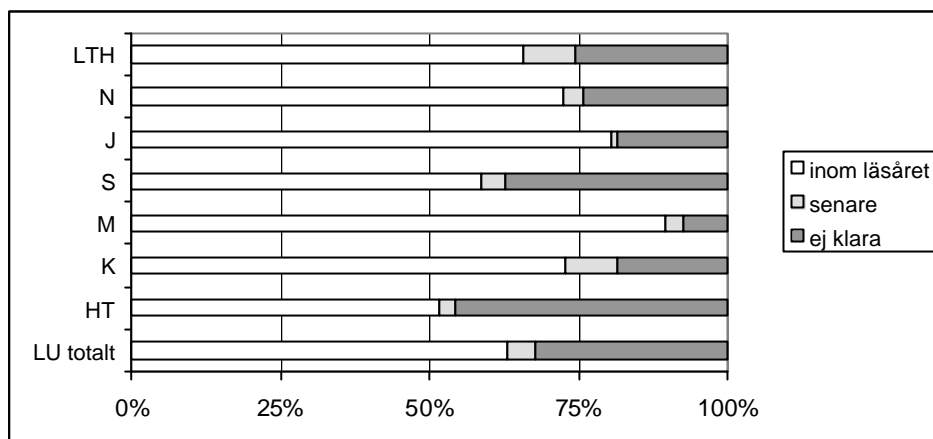
Två av tre nybörjare på fristående kurs är under 25 år och 80% saknar tidigare högskoleerfarenhet. Dessa yngre fortsätter visserligen att studera i högre utsträckning än de äldre, men efter ett år är ändå bara 56% kvar i studierna. Övriga utgör en viktig expensionsgrupp för universitetet.

Fristående kurser fyller ibland funktionen att lotsa in nybörjarna till utbildningsprogrammen. Redan den andra terminen har c:a 300 övergått till programstudier och hela 40% av dem som studerar det tredje året gör det på program. Mer långvariga studier på fristående kurs bedrivs främst inom humaniora och samhällsvetenskap.

## 2.2 Godkända studier

Studieframgången är en viktig faktor för valet att fortsätta studierna. Nybörjarnas resultat på de kurser de registrerats på hösten 2000 har därför granskats i Ladok. Nedan redovisas resultat på helt avklarade kurser<sup>4</sup>.

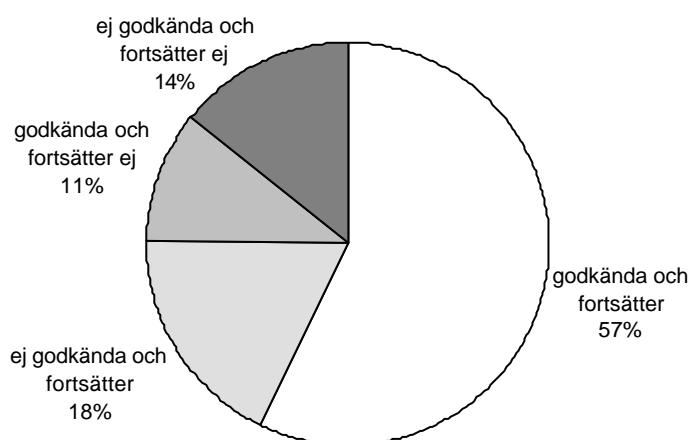
Diagram 4: *Nybörjarnas studieresultat på kurserna hösten 2000*



68% av nybörjarna blir någon gång klara med de kurser de läst hösten 2000, vilket kan jämföras med att 80% av studenterna som läst åtminstone någon termin vid universitetet blir godkända. Andelen som blir färdiga inom ramen för den första terminen är också tydligt lägre bland nybörjarna. Det finns även en markant skillnad mellan nybörjare på program och de på fristående kurs genom att 78% av programstudenterna blir färdiga med sina kurser mot 58% av studenterna på fristående kurs. Detta visar sig också i andelen godkända inom olika fakulteter. Inom områden där fristående kurser dominerar är andelen godkända påtagligt lägre.

Framgången i studierna har betydelse för om nybörjarna fortsätter sina studier. Medan 80% av nybörjarna som blivit godkända under terminen fortsätter sina studier den kommande terminen så är det bara 56% som stannar kvar av dem som inte blir klara med sin kurs/kurser.

Diagram 5: *Studieresultat och fortsatta studier bland nybörjarna hösten 2000*



<sup>4</sup> Vanligen sker redovisning av studieresultat på avklarade delkurser. Resultaten på helkursnivå är vanligen lägre än på delkursnivå, särskilt för längre kurser med många delkurser.

Det finns därmed två delvis överlappande grupper av studenter som särskilt behöver uppmärksammas – den tredjedel som inte blivit godkända på sina kurser och den fjärdedel av studenterna som inte fortsätter en andra termin, vilka tillsammans utgör drygt 40% av nybörjarna.

### 3. Förutsättningar för studierna

De enkätresultat som presenteras nedan är huvudsakligen baserade på svaren från de 1022 studenter vid Lunds universitet som hösten 2000 påbörjade högskolestudier för första gången. Svartfrekvensen bland dessa "rena nybörjare" har antagits följa ett liknande mönster som för totalgruppen (se s. 11). Svaren bör därför väl spegla nybörjarnas erfarenheter av mötet med Lunds universitet med undantag av de nybörjare som på ett mycket tidigt stadium avbrutit studierna och som vi inte kunnat nå enkätvägen. De svarande som efter en termins studier lämnar universitetet gör överlag en mer kritisk bedömning av sina erfarenheter av studierna än vad som gäller för totalgruppen nybörjare.

#### 3.1 Nybörjarnas bakgrund

De som börjar sina högskolestudier vid Lunds universitet är unga – medianen för lundanybörjarna ligger på 20 år, vilket är två år yngre än för Sverige totalt (SCB 2001). De unga nybörjarna kommer från de studieförberedande programmen i gymnasieskolan, medan de som gått yrkesförberedande program påbörjar sina högskolestudier först när de blivit lite äldre.

Tabell 1: *Andel kvinnor bland nybörjarna fördelat efter gymnasial bakgrund*

Gymnasieprogram		% kvinnor bland avgångna från gymnasiet (Skolverket, 2000)	% kvinnor bland nybörjarna
Naturvetenskap	Nv	34	41
Samhällsvetenskap	Sh	61	69
Estetisk		67	69
Yrkesförberedande	Y	46	61
<i>Totalt</i>		49	55

Könsfördelningen är jämn bland nybörjarna, liksom bland studenterna totalt vid Lunds universitet. Det finns dock stora skillnader mellan olika fakulteter. Medan männen är underrepresenterade inom HT, vård- och samhällsvetenskapliga utbildningar utanför ekonomiområdet är kvinnorna underrepresenterade vid LTH. I förhållande till gymnasieprogrammets könsfördelning och övergångsfrekvenserna till högskolan i riket bör det vara möjligt för Lunds universitet att rekrytera fler män, främst från samhällsvetenskaps- och yrkesförberedande program.

En relativt stor andel bland studenterna har föräldrar med högskoleutbildning, bland nybörjarna är det 61% (enligt enkätsvaren), bland studenterna totalt vid Lunds universitet är det 57% (Studentbarometern 2000). Detta gäller också för studenter som kommer från annan högskola. Sammantaget kommer c:a 45% av landets högskolenybörjare från hem med högskoleerfarenhet, samtidigt som bara c:a 25% av befolkningen har högskoleutbildning. Den sociala snedrekryteringen är överlag större vid de äldre universiteterna än vid nyare universitet och högskolor (SCB, 2000).

Barn till akademiker börjar på universitetet vid lägre ålder än barn till föräldrar med gymnasie- eller grundskoleutbildning. Denna skillnad är minst bland ungdomar från naturvetenskapsprogram (3 år) och störst på de yrkesförberedande programmen (6,5 år). Våra data stödjer därmed Petris (1999, s. 27) slutsats att den sociala bakgrunden

har betydelse både för *om* en person kommer att gå vidare till högskolestudier och för *när* detta sker. En viktig slutsats från vår tidigare studie i gymnasieskolan är att när ungdomarna väl valt gymnasieprogram – valet har en tydlig social prägel – så inverkar den sociala bakgrunden inte så starkt på benägenheten att påbörja högskolestudier (Nelsson och Nilsson 2002).

Det gymnasiala programmets karaktär har störst betydelse – naturvetargymnasister fortsätter på högskolan och gymnasister från yrkesförberedande program gör det inte, oavsett social bakgrund.

**Tabell 2: Gymnasial bakgrund bland nybörjare (%)**

Gymnasieprogram		Nationellt genomsnitt) <sup>5</sup>	Lunds universitet Högskolenybörjare	Högskolenybörjare –21 år
Naturvetenskap	Nv	38	47	57
Samhällsvetenskap	Sh	44	31	31
Yrkesförberedande	Y	14	13	5
Övrigt/okänt		3	9	7
<i>Totalt</i>		<i>100</i>	<i>100</i>	<i>100</i>

Lunds universitet har lyckats rekrytera allt fler studenter till tekniska utbildningar. Studenterna från gymnasieskolans naturvetenskapsprogram, som nu både finns i en naturvetenskaplig och i en teknisk variant, är överrepresenterade i förhållande till det tillgängliga rekryteringsunderlaget medan de från samhällsvetenskapsprogram är något underrepresenterade (se tabell 2). Direktövergången från de yrkesförberedande gymnasieprogrammen är liten. Hälften av nybörjarna vid Lunds universitet kommer från naturvetenskapsprogrammet vilket är en dubbelt så stor andel som för landets högskolor i stort (SCB, 2001). Genom att redan omkring 80% av gymnasisterna från detta program går vidare till högskolestudier (Skolverket, 2000) är det knappast från naturvetarprogrammet som nya stora rekryteringsvinster står att hämta såvida man inte lyckas intressera fler elever i grundskolan för naturvetenskap och teknik, så att fler väljer dessa i gymnasieskolan.

Lunds universitet kan förbättra rekryteringen från gymnasieskolans samhällsvetenskapsprogram. I landet går f.n. omkring hälften av dessa vidare till högskolan (Skolverket, 2000), men de är relativt sett underrepresenterade vid Lunds universitet (se tabell 2). Övriga högskolor i regionen hämtar en större andel av sina studenter från detta gymnasieprogram.

Direktövergången är svag från de yrkesförberedande programmen, också i jämförelse med landets högskolor i stort. Studenter från dessa program återfinns främst på de medellånga värdutbildningarna. En viss rekrytering sker också till samhällsvetenskapliga och tekniska studier. Yrkesförberedande gymnasieprogram ger bara behörighet för ett fåtal fristående kurser vid Lunds universitet, övriga utbildningar kräver kompletterande studier. För att kunna rekrytera studenter direkt från dessa gymnasieprogram måste det finnas högskoleutbildningar som knyter an till deras tidigare utbildningar.

<sup>5</sup> En bearbetning av hur sammansättningen av nybörjare blir utifrån dels övergångsfrekvenser och antal avgångna från gymnasieskolan 1999 (Skolverket, 2000).

Kortare, yrkesinriktade högskoleutbildningar har tidigare varit attraktiva för studenter utan högskoletradition i familjen. Sambandet mellan lundainstitutioner inom LTH och ingenjörsutbildningarna vid Campus Helsingborg är ett bra exempel på hur en ny typ av rekrytering kan åstadkommas. Det är mycket vanligare att studenterna i Helsingborg går vidare till civilingenjörsutbildningar än vad som är fallet från motsvarande utbildningar i landet som helhet (Nelsson och Nilsson, 2002).

Nybörjare med utländsk bakgrund har ofta en annan gymnasial bakgrund. Det är c:a 13% av nybörjarna vid Lunds universitet som är födda utomlands, vilket är i nivå med landet totalt, men något mindre än vad som finns i upptagningsområdet (Forneng, 2002). I denna undersökning är 10% födda utomlands och har ett annat modersmål än svenska. Två av tre är kvinnor. Den sociala snedfördelningen bland dem är tydlig, men inte lika kraftig som för infödda svenskar. De kommer i högre utsträckning från yrkesförberedande gymnasieprogram och vägen till universitetet går därför oftare via Komvux/motsvarande, vilket förklarar att de är något äldre än sina studiekamrater. Detta är värt att notera med tanke på att de med utländsk bakgrund som gått studieförberedande program oftare än de med svensk bakgrund går direkt från gymnasieskolan till universitetsstudierna utan att göra uppehåll för resor eller arbete. Inriktningen på studierna skiljer sig inte från de infödda svenskarnas, men deras motiv för högskolestudier är mer arbetslivsinriktat. I vår gymnasiestudie har vi också funnit exempel på att gymnasister med utländsk bakgrund varit desinformerade om hur högskolan knyter an till de yrkesförberedande programmen (Nelsson och Nilsson, 2002).

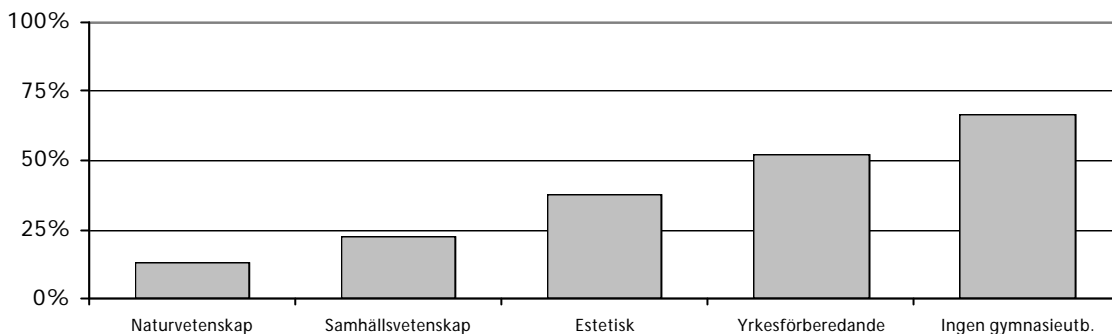
### **3.2 Nybörjarnas väg till högskolan**

Hälften av de "rena" nybörjarna vid Lunds universitet kommer direkt från gymnasieskolan, värnplikten eller resor och den andra hälften efter mellanliggande studier inom vuxenutbildningen och/eller arbete. 70% av nybörjarna från gymnasieskolans naturvetenskapsprogram och 50% av de från samhällsvetenskapsprogram kommer direkt från gymnasiet eller via militärtjänst eller resor. Nybörjare från yrkesförberedande program dröjer med att söka till och påbörja sin högskoleutbildning. För dem går vanligen vägen till universitetet via Komvux och/eller arbete.

Direktövergång från gymnasieskolan är vanligare vid Lunds universitet än vad som gäller för landet totalt (SCB, 1998), vilket hänger samman med utbudet av utbildningar som brukar ha hög direktrekrytering från gymnasieskolan bl.a. civilingenjör-, jurist- och ekonomutbildningar (ibid.). Dessa utbildningar har i hög grad också studenter från hem med högskoleerfarenhet.

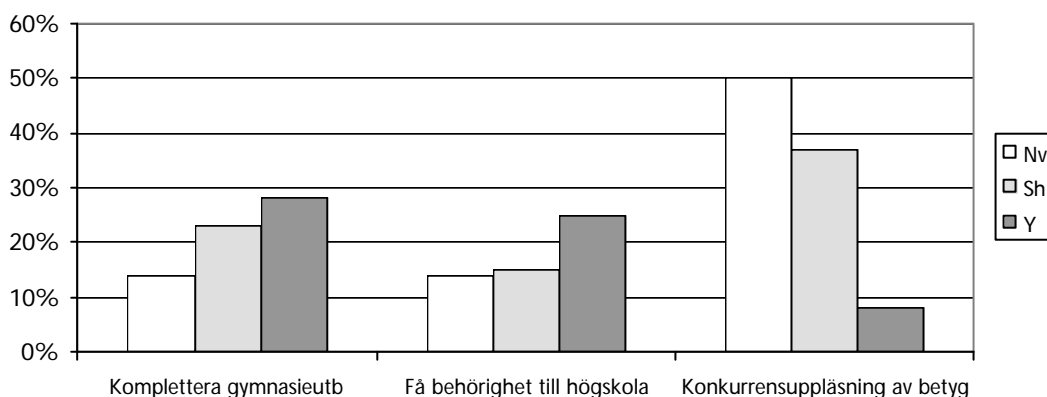
Komvux är för de aktuella årsgrupperna en viktig alternativ väg till högskolan. Var fjärde nybörjare på Lunds universitet har före högskolestarten läst på Komvux. Undersökningar bland nybörjare på de naturvetenskaplig-tekniska utbildningarna vid Lunds universitet ger likartade resultat (Bryngfors, 2001; Rekryteringsenkät MNF, 2001). Vid Lunds universitet är andelen som kommer via Komvux lägre än i landet totalt, vilket troligen hänger samman med att nybörjarna i Lund är relativt sett yngre (jfr Lindqvist, 2003).

**Diagram 6: Andel nybörjare som terminen före högskolestarten gått på Komvux fördelat på gymnasiebakgrund**



Hälften av nybörjarna från yrkesförberedande program läser på Komvux terminen innan de börjar på universitetet. Enligt SCB (1999) går de främst på Komvux för att komplettera gymnasieutbildningen och få den nödvändiga behörigheten för högskolestudierna. Mot den bakgrunden kan värdet av den behörighet för högskolestudier som de yrkesförberedande programmen ger kraftigt ifrågasättas. Ungdomar med utländsk härkomst kommer också oftare via Komvux.

**Diagram 7: Skäl till studier på Komvux (Nationella uppgifter ur SCB 1999, Tabell 18).**



Komvux har också betydelse för studenter från övriga gymnasieprogram. Bland dessa är det inte lika vanligt med Komvux-studier för att skaffa sig behörighet, utan det vanligaste är konkurrensuppläsning av betyg (SCB, 1999). De som i gymnasieskolan väljer bort kurser där de riskerar att få mindre höga betyg kan behöva läsa in dessa kurser för att erhålla den särskilda behörighet som krävs för den utbildning de eftertraktar.

Minskade möjligheter att läsa in behörighet och förbättra sina förkunskaper på Komvux inför högskolestudierna gör det svårare för högskolorna att bredda rekryteringen och att uppnå regeringens mål att 50% av årskullarna skall påbörja högskolestudier. Valet av gymnasialt program och framgången i gymnasieskolan blir härigenom mer avgörande för ungdomars framtida studiemöjligheter.

Komvux, liksom högskolans basår, är alternativ som gör det möjligt för blivande universitetsstudenter att reparera några av de brister som konstruktionen av övergången från gymnasieskolan till högskolan gett upphov till. Till bristerna hör taktikval inför och inom gymnasieskolan – val av samhällsvetenskap istället för naturvetenskap och val av nybörjarkurser istället för påbyggnadskurser i t.ex. språk och matematik - och att kurser av högst varierande svårighetsgrad är meriteringsmässigt likställda.

Nya övergångsvägar till högskolan kan införas genom basår/collegeterminer, som ger blivande studenter de nödvändiga förkunskaperna. Dessa ger potentiella studenter tillfälle att lära känna arbetssättet inom den högre utbildningen. För att anpassa åtminstone studiestarten till nya studentgrupper kan universitetsutbildningarna också behöva omdisponera sina resurser. Mångfalden i studentrekryteringen kan stärkas genom ett vidareutvecklat samarbete med Komvux, men också med folkhögskolor och med gymnasieskolor med låg övergång till högskoleutbildning.

### 3.3 Val av universitetsutbildning

Tabell 3: *Högskolenybörjare för första gången hösten 2001 per fakultet*

Fakultet/Område	Antal högskolenybörjare	Andel (%) av högskolenybörjarna
Lunds tekniska högskola LTH	303	30
Naturvetenskap N	69	7
Juridik J	47	5
Samhällsvetenskap S	247	24
Medicin/Vård M	72	7
Konstnärlig K	19	2
Humaniora/Teologi HT	224	22
Övriga/okänt Övr	41	4
<i>Totalt</i>	<i>1022</i>	<i>100</i>

De flesta nybörjarna läser på de stora fakulteterna. I förhållande till fakulteternas storlek är högskolenybörjarna något överrepresenterade på LTH och HT, men underrepresenterade på S. På övriga utbildningsområden är andelen nybörjare ungefärligt proportionell mot fakulteternas storlek. 62% av nybörjarna studerar på ett utbildningsprogram och resterande 38% på fristående kurser (främst inom HT och S). Nästan alla läser på heltid.

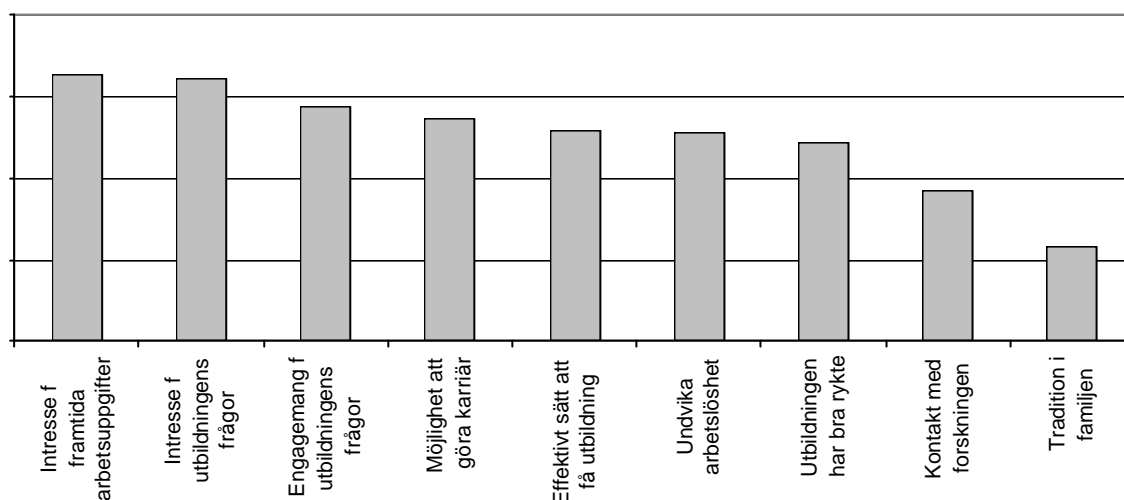
Till rekryteringsproblematiken hör inte bara att bli antagen till en utbildning utan också att komma in på rätt utbildning. Mer än 90% av studenterna som kommit in på de eftertraktade medicinska, juridiska och konstnärliga utbildningarna har också haft dem som sitt förstahandsval. Däremot studerar var tredje nybörjare inom naturvetenskap, samhällsvetenskap och humaniora på en annan utbildning än den de främst önskat. Redan under den första terminen bestämmer sig 25% för att byta utbildning. En omfattande engelsk studie (Yorke, 1999) visar att 40% av dem som avbryter sin utbildning gör det för att de hamnat på fel utbildning. Vi kan använda oss av dem som studerar naturvetenskap med inriktning på att bli kemister som exempel (Åkesson och Johansson, 2002). Ett skäl till höga avbrottsfrekvenser på denna utbildning är att det finns en inte obetydlig grupp som egentligen har en annan yrkesinriktning i sikte. Vi återfinner här blivande farmakologer, läkare och civilingenjörer. Av



intervjuer framgår att den tid de studerar på kemistriktningen, innan de kommer in på rätt utbildning, ofta uppfattas som mycket givande. Byte av utbildning innebär en längre utbildningstid för studenterna och kostnader för universitetet, samtidigt som det försvårar för andra studenter att komma in på utbildningen. Detta väcker frågan om dessa rekryteringsförluster skulle kunna reduceras genom en bättre balanserad dimensionering av utbildningarna. Metoder bör utvecklas för att snabbare flytta platser från mindre efterfrågade till översökta utbildningar.

### 3.4 Nybörjarnas motiv för högskolestudier

Diagram 8: Nybörjarnas motiv för högskolestudier



Medan arbetslivsorienterade motiv står i förgrunden för gymnasister så blir intresse och engagemang för frågor som behandlas i utbildningen allt viktigare ju närmre i tiden högskolestudierna ligger. För nybörjarna på universitetet är intresse för sakfrågorna i utbildningen nästan lika viktigt som intresset för framtida arbetsuppgifter. Arbetsmarknadsmässiga motiv är starkare bland nybörjare på universitetets utbildningsprogram, som ju ofta är inriktade mot särskilda yrken, medan ämnesintresset är mer framträdande bland nybörjare på humanistiska, konstnärliga och naturvetenskapliga utbildningar. SCB (1998, tabell 2a) och Studentbarometern (2000) bekräftar denna bild. Våra data ligger i linje med Brandells (2001) iakttagelse att för de allra flesta (både gymnasister och nybörjare) är det inte fråga om intresse- *eller* arbetsmarknadsinriktning utan *både och* men med olika tonvikt för olika utbildningar. Utbildningens rykte är särskilt viktigt för de konstnärliga utbildningarna medan forskningskontakten betyder mer för naturvetarna än för andra.

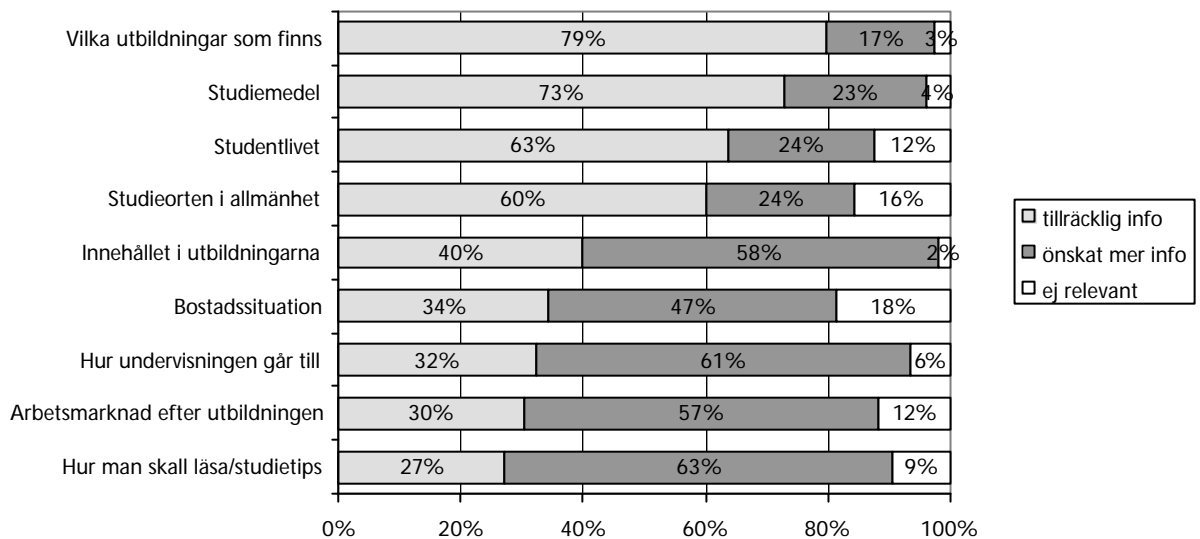
För äldre nybörjare är intresse och engagemang för ämnet särskilt viktiga studiemotiv. Studentbarometern (2000) visar samtidigt att studenter som studerat några år blir mer angelägna om att utbildningen leder till ett yrke. Särskilt gäller detta humanister och samhällsvetare där många studerar på fristående kurser. Deras studier tycks ofta påbörjas av intresse, men också sådan utbildning behöver åtminstone så småningom

ha en koppling till och förbereda för arbetslivet. I en uppföljning av dem som avlagt humanistiska examina framgår detta tydligt (Armgard, 2002). En tydligare information om olika möjligheter i arbetslivet efter utbildningen är ägnad att stärka intresset bland gymnasisterna. Sådana uppgifter efterfrågas också av nybörjarna.

### 3.5 Informationen inför studiestarten

De flesta nybörjare anser, oavsett gymnasial bakgrund, att de inför studiestarten fått tillräcklig information om de yttre förutsättningarna för studierna såsom utbildningsutbud, studiemedel, studentliv och om studieorten i allmänhet. Ungdomar med utländsk härkomst vill dock ha mer information om studieorten och studentlivet.

Diagram 9: Nybörjarnas bedömning av informationen inför studiestarten



Flertalet nybörjare önskar veta mer om utbildningens innehåll, hur undervisningen och studierna går till, bostadssituationen och om arbetsmarknaden efter utbildningen. Förstärkt information om hur man skall läsa och hur undervisningen går till är allra mest efterfrågad, särskilt av nybörjare från andra gymnasieprogram än det naturvetenskapliga.

Bättre information om utbildningens innehåll och arbetsmarknaden kan underlätta för blivande studenter - arbetsmarknadsmässiga motiv väger tungt för många - att välja en utbildning som passar dem. Därigenom kan också bytena av studieinriktning minska liksom avhoppet från utbildningar. Brister i informationen om arbetsmarknaden har även framförts av universitetets doktorander (Doktorandbarometern, 1999). I en engelsk studie av icke-traditionella studenter (Universities and Colleges Admission Services, UCAS, 2002) noteras liknande informationsbrister. Dessa studenter framförde också synpunkter på hur information bör vara utformad.

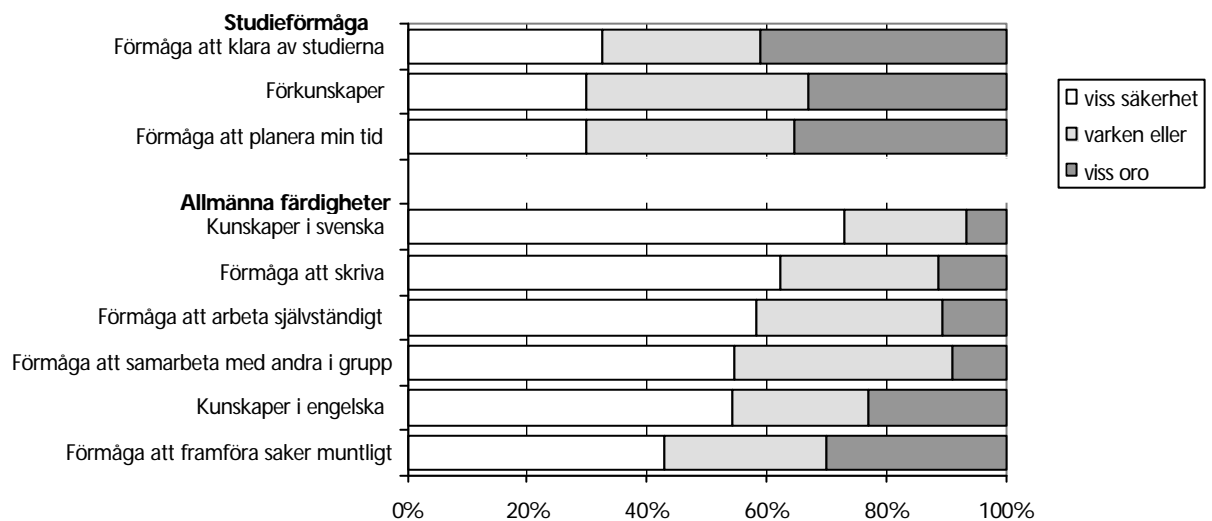
*All respondents wanted accurate and detailed information about courses and their graduate employment opportunities. Mature students perceived messages of exclusion where they were absent from images and text. Promotional gloss and hard sell were disliked (ibid, p. 29).*

Bostadssituationen i Lund är ibland problematisk, särskilt vid terminsstarten. Många nybörjare har svårt att få tag på bostad. Hälften av nybörjarna från yrkesförberedande program bor utanför studieorten och vill bo där (de är ju vanligen något äldre och har oftare egen familj), medan tre av fyra från naturvetenskapsprogram bor på studieorten. Den svåra bostadssituationen runt Lunds universitet ökar risken för att studenter väljer att studera på högskoleorter med bättre bostadstillgång. Brandell och Gillström (2002) visar att för omkring var tionde student i landet inverkar boendesituationen negativt på studierna och att omkring var fjärde student i Lund vill byta bostad. Det finns därför anledning för universitetet att verka för ett större utbud av lägenheter i dess omgivning i för studenter rimliga kostnadslägen.

### 3.6 Säkerhet och oro inför studiestarten

Det är en heterogen skara som anländer till Lunds universitet för att börja sina studier. Många är rätt väl förtrogna med den akademiska världen och har ett socialt stöd, andra går in i en okänd värld och måste klara sig på egen hand. Några har realistiska förväntningar, andra kommer att ställas inför oväntade problem. Vi har frågat hur säkra de kände sig inför studiestarten. Nybörjarna har bedömt både sin studieförmåga och en rad allmänna färdigheter som har betydelse för studierna.

Diagram 10: Nybörjarnas säkerhet och oro inför studiestarten



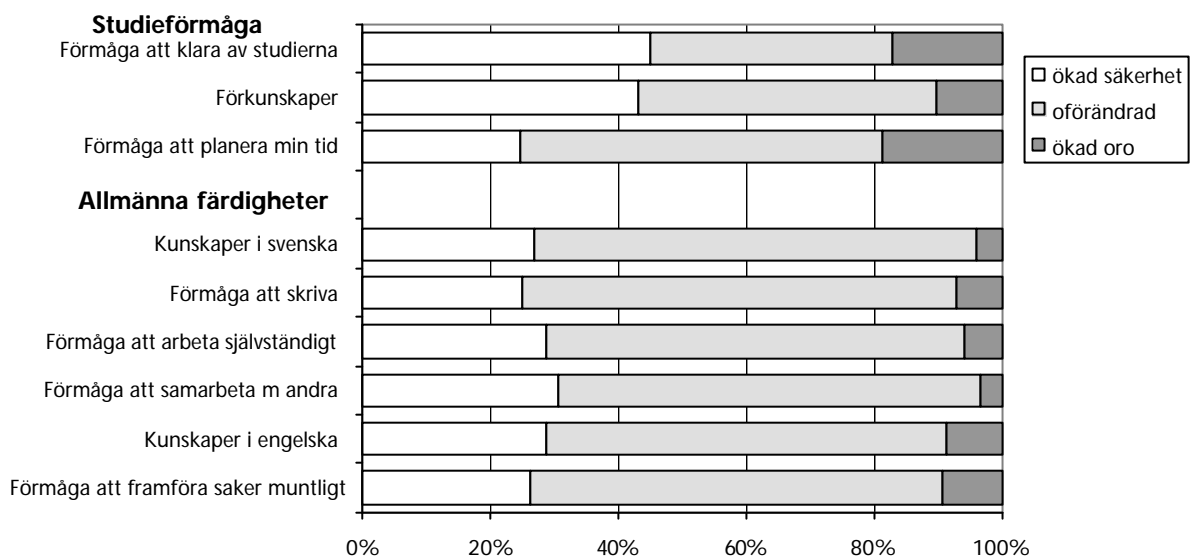
Nybörjarna känner sig mer säkra på sina allmänna färdigheter (t.ex. kunskaper i svenska och engelska, förmåga att skriva och arbeta självständigt) än på sin studieförmåga. Inemot hälften är oroliga för hur de skall klara studierna. Många uttrycker också oro för sina förkunskaper och hur de skall planera sin tid. Dessa iakttagelser stämmer ganska väl med vad Bryngfors (2001) redovisat för de nya teknologerna vid LTH 1997-2001. Studenterna från de studieförberedande gymnasieprogrammen är inför studiestarten säkrare på främst sina allmänna färdigheter än de studenter som kommer från yrkesförberedande program.

Självförtroendet inför studiestarten är i stort sett likartad över fakulteterna, men det finns variationer. Fler medicinare, jurister och tekniker känner sig säkra, medan det finns en större oro bland naturvetare och vårdutbildningsstudenter för hur man skall

klara av studierna. Medan många naturvetare och studenter på konstnärliga utbildningar är osäkra på om deras förkunskaper räcker till är vårdutbildningsstudenter oftare oroliga för om kunskaperna i engelska räcker till.

Nybörjare med självförtroende för sin studieförmåga klarar studierna bättre under första terminen. Däremot tycks de allmänna färdigheterna inte ha något genomslag på resultaten i detta skede av studierna. Några av de allmänna färdigheterna är dock värda att särskilt uppmärksamma: det finns en grupp studenter som har problem med det svenska språket, eftersom det inte är deras modersmål. En annan grupp oroar sig för sina muntliga färdigheter och de har sannolikt haft få möjligheter till träning under första terminen. De lite äldre studenterna är oftare osäkra på sina kunskaper i engelska.

**Diagram 11: Nybörjarnas bedömning av förändring av studieförmåga och allmänna färdigheter under studietiden.**



Under den första terminen blir nybörjarna främst säkrare på sin studieförmåga. Heltidsstuderande har i allmänhet fått större självförtroende än studerande på deltid. Vad gäller förmågor som särskilt behövs vid deltidsstudier - att arbeta självständigt och att planera sin tid - har de deltidsstuderandes säkerhet ökat mer än för övriga. Den positiva inskolningseffekten är störst bland studenter med bakgrund i det yrkesförberedande gymnasiet. De skillnader mellan studenter från olika gymnasiala program som fanns inför studiestarten i bedömningen av studieförmågan och allmänna färdigheterna minskar under första terminen - även om de inte helt försvinner. Studenternas tilltro till att klara studierna ökar mest inom N- och vårdutbildningarna där deras oro initialt var störst, samt inom S. Däremot har den första terminens erfarenheter knappast alls stärkt självförtroende bland studenterna på J. Efter den första terminen är det J-studenterna som är mest osäkra på om de klarar av studierna. På M, S och K känner de flesta nybörjare sig någorlunda säkra i detta avseende.

Universitetet behöver genomgående bli bättre på att hjälpa studenterna planera sin tid. På den punkten kvarstår ännu problem för de flesta nybörjare som uttryckte osäkerhet redan i studiestarten. Hjälp med tidsplanering tycks också vara särskilt viktig för de nästan 20% av studenterna som under den första studietermen gjort

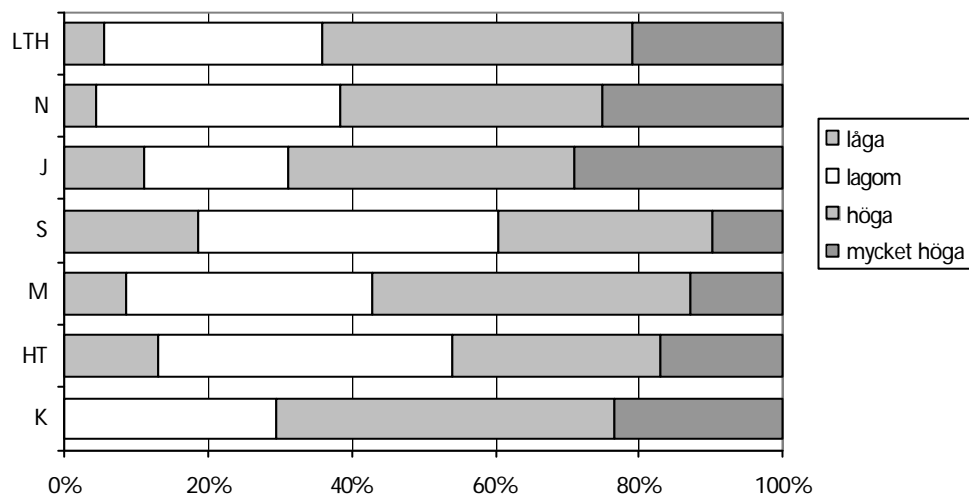
erfarenheter som inneburit att de blivit mindre säkra på sin förmåga att klara av studierna (jfr diagram 11).

LTH (Bryngfors och Barmen, 2000) och vissa andra utbildningar arbetar systematiskt med att kartlägga nybörjarnas behov av stöd och erbjuder dem hjälp att kompensera bristande förkunskaper i studiestarten. Dessa program har också styrkan att kunna ta hänsyn till problem som bara berör en minoritet av nybörjarna. Att kunna tillgodose dessa studenters behov kan ha stor betydelse när rekryteringen till olika utbildningar breddas. Det är sannolikt också bra att man på olika håll inom universitetet söker stödja de nya studenternas studieplanering. Universitetet behöver utvärdera effekterna av dessa initiativ för olika studentgrupper för att kunna bygga ut och vidareutveckla denna verksamhet.

### 3.7 StudiekraV och arbetsinsats

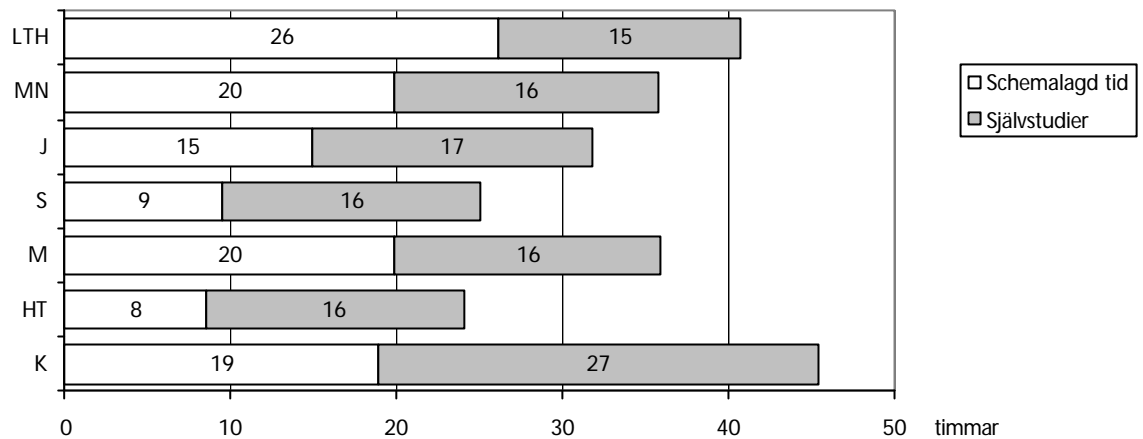
För heltidsstuderande nybörjare är kravet på arbetsinsatser för studier och omfattningen av schemalagd undervisning och självstudier oklara och osäkra faktorer.

Diagram 12: *Heltidsstuderande nybörjares uppfattning om kraven på arbetsinsatser för studierna*



Utbildningarna bedöms i allmänhet ställa rimliga krav på arbetsinsats för studierna. Tidsinsatsen och bedömningen av kraven på en och samma utbildning varierar. Mindre än var tionde nybörjare tycker att kraven är för låga. När kraven på arbetsinsats är höga, ägnar studenterna som väntat också mer tid åt studierna. För några utbildningar, främst inom S och HT, finns anledning att se över utbildningens kravnivå.

Diagram 13: Antal timmar per vecka för schemalagd undervisning och självstudier



Den faktiska tid nybörjarna sammanlagt ägnar sina studier varje vecka varierar kraftigt. Den genomsnittliga tiden för självstudier är dock i stort sett densamma inom alla fakulteter, c:a 16 timmar. Studenternas arbetsinsats överensstämmer med vad som redovisats i Studentbarometern (1997 och 2000). Studiemönstret inom det konstnärliga området utgör ett undantag - där används nästan dubbelt så lång tid för eget studiearbete. Den genomsnittliga mängden lärarledd undervisning per fakultet varierar däremot kraftigt, mellan 8 och 26 timmar. Skillnaderna i studenternas studieinsats mellan fakulteterna beror således i huvudsak på hur mycket tid som schemaläggs, vilket konstaterades i Studentbarometern 2000. Det finns dock tydliga skillnader i arbetsinsats inom fakulteterna och mellan individerna, t.ex. ägnar socionomerna 10 timmar mer åt studierna (huvudsakligen schemalagd undervisning) än ekonomerna, och de som läser program inom samhällsvetenskap lägger ner 6 timmar mer på sina studier än de som läser på fristående kurs.

Studenterna som redan före studiestarten är bäst informerade om högskolestudierna (dvs. främst gymnasieelever från naturvetenskapsprogrammet och sådana med högskoleutbildade föräldrar) ägnar kortare tid åt självstudier än andra nybörjare. De yngsta nybörjarna ägnar kortare tid åt självstudier än de äldre. Inom en och samma utbildning varierar självstudietiden beroende på nybörjarnas sociala närhet till högskolan (genom tidigare utbildning, föräldrar, syskon och vänner). De med längst socialt avstånd lägger ner mer tid på sina studier. I Studentbarometern (2000) framkom också att studenter vars föräldrar saknar högskoleerfarenhet läde ner mer tid än andra under de första terminerna men att denna skillnad efterhand försvann.

Anpassningen till högskolan kostar alltså tid för dessa studenter. Ju större tidsinsats i förhållande till fakultetens genomsnitt och ju nöjdare nybörjarna är med den undervisning de deltagit i, desto bättre klarar de sina studier. Detta överensstämmer med Astins (1985) slutsats att det är en viktig kvalitet i undervisningen att få studenterna att investera tid och energi i sina studier. Det lönar sig alltså för studenterna att lägga ner tid på eget studiearbete. Detta kan stödjas genom att universitetet omprioriterar undervisningsresurser till förmån för den första terminen.

Som framgått tidigare uttrycker många nybörjare svårigheter med att planera sin tid. De som från början var någorlunda säkra på sin tidsplanering ägnar genomsnittligt längre tid åt sina självstudier. Skillnaderna inom fakulteterna varierar mellan 0-6 timmar. Nybörjare som under terminen blir säkrare på att planera sin tid ägnar drygt två

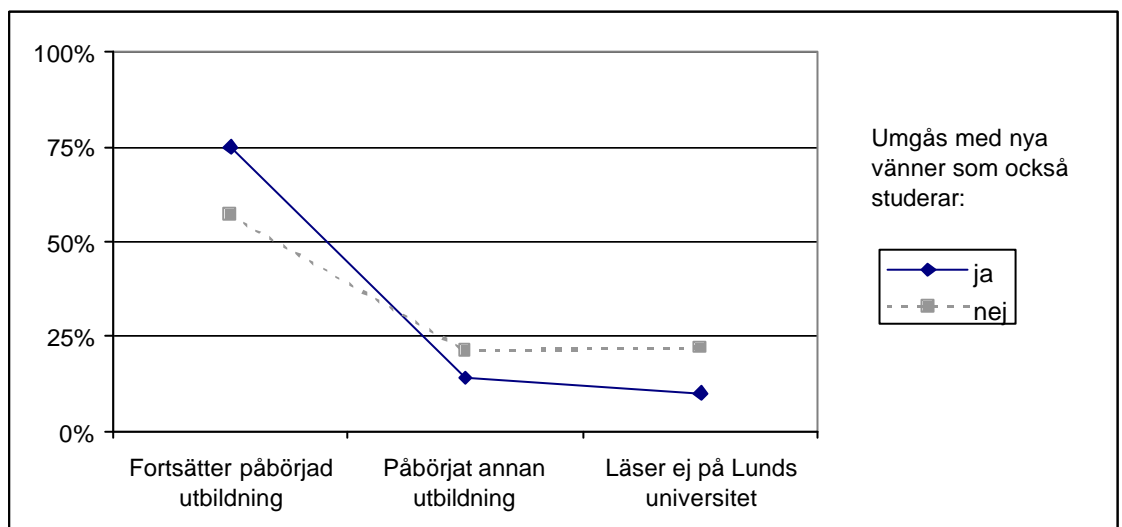
timmar mer tid åt sina självstudier än vad de som blir mer oroliga gör, eller annorlunda uttryckt: de som ägnar kortare tid åt sina studier blir allt mer oroliga för sin tidsplanering.

Till tidsplaneringen hör att kunna balansera fritidsaktiviteter och studier. Flitig aktivitet på fritiden tycks svara mot att ca 4 timmar mindre ägnas åt studierna per vecka. Detta tycks dock inte inverka menligt på studierna, eftersom de fritidsaktiva klarar sina studier ungefär lika bra som andra. De tycks också fortsätta sina studier i högre grad än de som inte engagerar sig i studieortens fritidsaktiviteter.

### 3.8 Socialt nätverk

En nyckelfråga för att förstå nybörjarnas studiesituation är således deras mycket varierande bakgrund och erfarenheter. Genom att umgås med andra studenter på universitetet lär de sig lättare hur akademisk utbildning fungerar, och blir därmed också en del av det sociala liv som utmärker den högre utbildningen. Att ha ett socialt nätverk inom universitetet och att etablera ett nytt under studietiden visar ett positivt samband med studieresultaten: detta nätverk förbättrar studieprognosen genom att det motverkar avhopp från utbildningarna och minskar byten av studieinriktning.

Diagram 14: *Socialt nätverk och fortsatta studier/studieavbrott*



Nybörjarnas fria kommentarer visar att många uppfattar att studentlivet, studiekamraterna och det sociala livet tillhör det bästa med Lunds universitet:

*Träffade många nya kamrater.*

*Att man träffade väldigt mycket folk som var intresserade av samma ämnen och frågor som jag!*

*Alla trevliga kursare. Att få hålla på med saker man verkligen tycker är roligt och vill arbeta med i framtiden.*

*Att träffa många nya vänner och att upptäcka att världen är öppen för alla oavsett tidigare akademisk bakgrund i familjen och dylikt.*

Andra nybörjare beskriver dock studentlivet eller vissa aspekter därav i negativa termer.

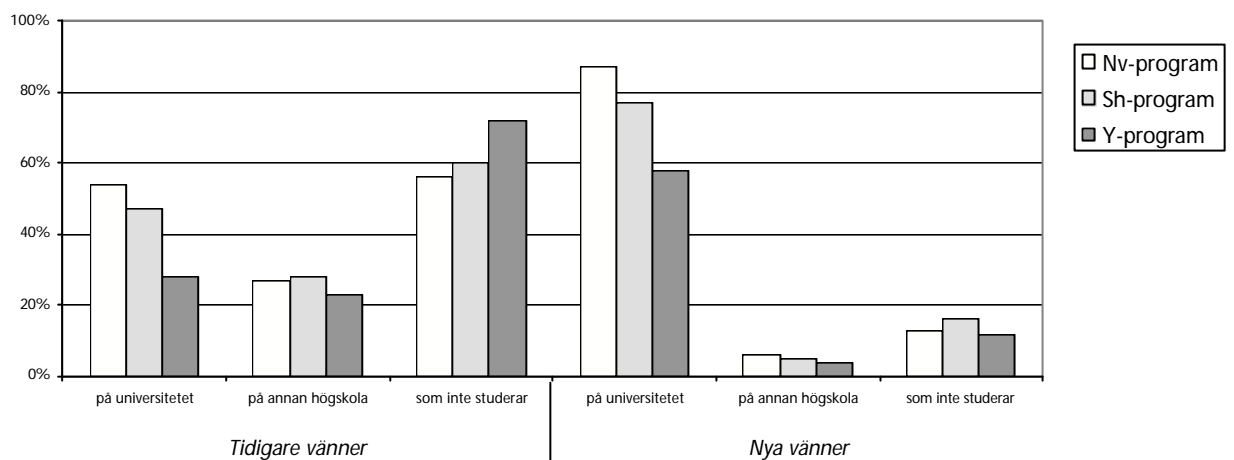
*Jag var oförberedd på hur ensam man kan vara om man läser enstaka kurser.  
Ibland svårt att komma in i nationslivet.*

*I och med att jag kom in vid Campus Helsingborg fanns det inga studentaktiviteter att tala om eller naturliga träffpunkter för studenter. Man fick kämpa hårt för att bygga upp ett socialt nätverk.*

*Svårt att komma in i gemenskapen, för mycket alkohol i studentkulturen.*

*Man träffar och samarbetar för lite med studenter på de olika institutionerna.*

**Diagram 15: Socialt umgänge med tidigare och nya vänner under första studietermen på universitetet fördelat efter gymnasial bakgrund**



Under den första studietermen umgås 86% med vänner på Lunds universitet. De flesta träffar också bekanta utanför universitetet. 14% har dock inget umgänge alls inom universitetet. Tre av fyra lär känna nya vänner på universitetet. Att delta i fritidsaktiviteter på studieorten ger nya kontakter.

Studenternas sociala och utbildningsmässiga bakgrund, liksom studiernas utformning (heltid/deltid, program/fristående kurs) påverkar etablerandet av nya kontakter. Yngre heltidsstuderande på program inom t.ex. LTH, juridiska och medicinska utbildningar skaffar sig oftare nya vänner än de något äldre programstudenterna inom vårdutbildningar och studenterna på fristående kurser inom naturvetenskap, samhällsvetenskap och humaniora/teologi. Nybörjare med bakgrund i de yrkesförberedande programmen skaffar sig inte lika ofta nya vänner på universitetet utan umgås i högre grad med tidigare vänner utanför högskolan.

Studenter, som känner sig hemma på universitetet och har ett socialt stöd och umgänge där, fortsätter oftast sina studier, medan de som står utanför detta sociala sammanhang är mer benägna att lämna studierna. Som framgår ovan tyder våra data på att icke-traditionella studentgrupper lättare hamnar utanför den sociala gemenskapen. I England noterade UCAS (2002, s. 4) på motsvarande sätt att *Mature students felt excluded and unwanted.*



En rad utbildningar söker i studiestarten ge studenterna tillfällen att lära känna varandra. Detta uppskattas av nybörjarna. Många nybörjare på LTH anser att det bästa med mötet med Lunds universitet var mottagandet.

*Nollningen, vilket gjorde att man snabbt fann nya vänner.*

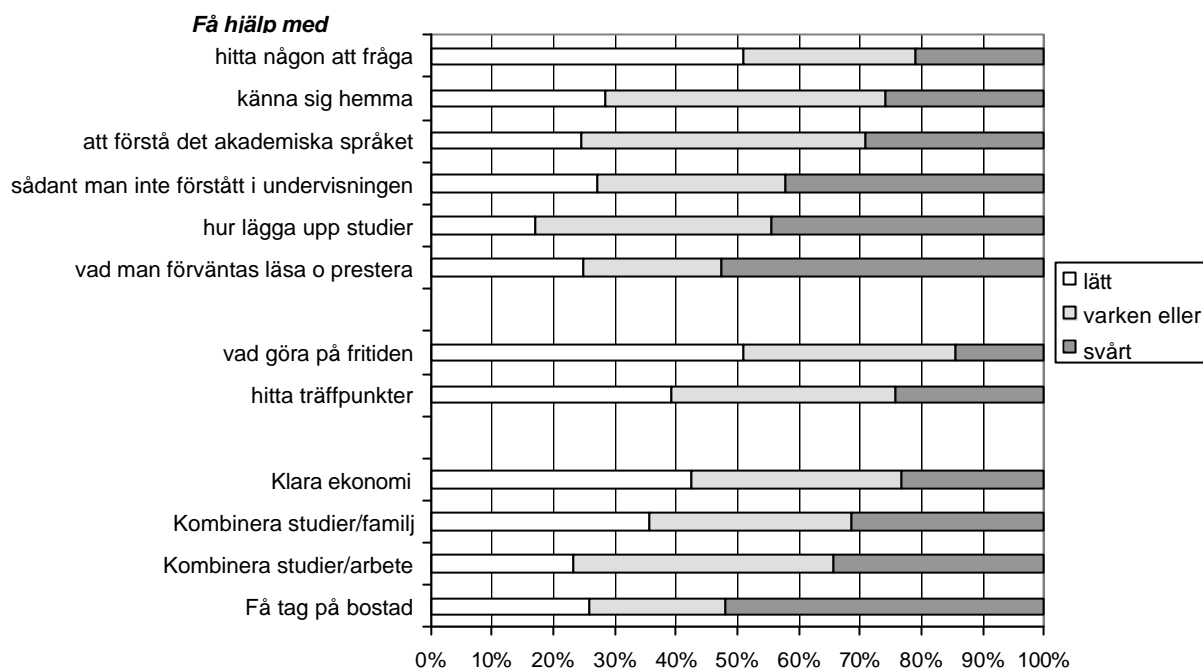
*Faddersystem och aktiviteter på fritiden.*

Nybörjarna behöver goda möjligheter att träffas utanför undervisningen. Framförallt bör nya typer av mötesplatser skapas, som fokuserar sociala behov hos andra studerandegrupper än de traditionella ungdomsstuderande. Detta gäller även studenter som bor utanför studieorten. Det lundensiska studentlivet har inte mycket att erbjuda denna tredjedel av nybörjarna.

## 4. Erfarenheter av den första terminen

### 4.1 Studiestarten

Diagram 16: Hur har den första tidens studier fungerat.



Den första studietiden gestaltar sig olika beroende på nybörjarnas bakgrund. Ganska genomgående har ungdomar som gått studieförberedande gymnasieprogram, i synnerhet naturvetenskapligt, lättare i studiestarten än de från yrkesförberedande program. För de senare är det främst svårare att klara ekonomin, förstå det akademiska språket och att känna sig hemma på universitetet. Deras största problem är detsamma som för övriga: de pedagogiska kvaliteterna. Unga nybörjare och särskilt de med högskoleutbildade föräldrar har en lättare studiestart än äldre nybörjare från hem där högskoleerfarenhet saknas. De med annat modersmål än svenska har svårare att hitta mötesplatser för diskussion och samtal med andra studenter.

En rad utbildningar inom Lunds universitet har ännu inte utvecklat det stöd de nya studenterna behöver för att kunna planera och lägga upp sina studier. Mer än hälften av nybörjarna anser att det är svårt att veta vad man förväntas läsa och prestera. Nästan lika många har problem med att få reda på hur de skall lägga upp sina studier och få hjälp med sådant de inte förstått i undervisningen. På konstnärliga, medicinska och tekniska utbildningar har studenterna betydligt lättare att få hjälp i studiestarten än studerande på fristående kurser i humaniora och samhällsvetenskap. Det framkommer alltför många exempel på att studenterna som kombinerar studierna med arbete och familj har svårigheter. Med tanke på att detta är sedan länge kända problem är det påkallat att dessa närmare klarläggs. Här finns problem som kan åtgärdas genom förbättrad utbildningsplanering och information. Det finns också problem som universitetet inom sina nuvarande resursramar inte kan lösa. Det är angeläget att studenterna redan på förhand får kännedom om detta.

Bristen på bostäder kvarstår som ett betydande problem för nybörjarna.

## 4.2 Bedömning av erfarenheter

I inledningen av denna studie identifierades en rad frågor som antogs vara av betydelse för att nybörjarna skall kunna bedriva framgångsrika studier. Nybörjarna har bedömt vilken *vikt* dessa olika aspekter har haft för deras studiearbete i en tregradig skala (mindre viktigt, viktigt, mycket viktigt) och hur *tillfredsställande* deras erfarenheter varit i en femgradig skala (från mycket missnöjd till mycket nöjd).

Figur 2: *Bedömningsmodell*

mycket viktigt	D	O	A
V I K T	C		B
mindre viktigt			
	mycket missnöjd	<b>TILLFREDSSTÄLLELSE</b>	mycket nöjd

Principerna för klassificering är följande: När nybörjarna är nöjda (medelvärde >3,1) med en aspekt de bedömer som viktig (vikt >2,0) ges markeringen A, om aspekten är mindre viktig markeras B. Finns ett missnöje med en viktig fråga erhålles ett D, utom när aspekten är mindre viktig då den får ett C. Saknas tydligt utslag avseende tillfredsställelsen är markeringen O.

A tyder på god praxis, B och C är frågor som studenterna bedömer som mindre viktiga frågor medan D indikerar att åtgärder behöver vidtas. O markerar att tillfredsställelsen inte fått något klart utslag.

## 4.3 Erfarenheter av utbildningen

De aspekter beträffande utbildningen som behandlats i undersökningen omfattar undervisning och examination, den studieadministrativa information samt biblioteks- och informationsservice.

För mer än två av tre nybörjare inom alla fakulteter är de viktigaste kvalitetsaspekterna att examinationen stämmer överens med kursinnehållet och att undervisningen är intressant och klargör vad man behöver lära sig. Många anser också att övriga undervisnings- och examinationsaspekter är mycket viktiga. De mer sociala aspekterna är relativt sett mindre betydelsefulla. Var tredje nybörjare anser att det är mycket viktigt att undervisningstiderna passar med restider och andra engagemang såsom föräldraskap eller arbete. För att bereda nya grupper av studenter drägliga studievillkor behöver dessa behov särskilt beaktas i utbildningsplaneringen.

**Tabell 4: Nybörjarnas bedömning av undervisning och examination**

Fakultet:	LTH	N	J	S	M	HT	K
Undervisningen							
klargjorde vad jag skall lära mig	O	A	A	A	A	A	A
var intressant	A	A	A	A	A	A	A
var tankeväckande	O	A	A	A	A	A	A
gav konstruktiva kommentarer	D	D	O	O	A	O	A
Lär känna studiekamrater	A	A	A	A	A	O	A
Anpassad t. restider mm	B	A	A	A	A	A	B
Mångsidig grupp	O	B	A	B	A	B	A
Examinationen							
stämde med kursinnehåll	A	A	A	A	A	A	A
fick visa vad jag kunde	A	A	A	A	A	A	O
gav besked om prestation	A	O	A	A	A	A	A

Undervisningen och examinationen får på alla fakulteter i nästan alla avseenden godkänt betyg av nybörjarna. Liksom i Studentbarometern (2000) framstår återkopplingen till studenterna som undervisningens svagaste punkt. Nybörjarna får alltför sällan konstruktiva kommentarer till sitt lärande. Särskilt LTH och N behöver förbättra undervisningen i detta hänseende.

**Tabell 5: Nybörjarnas bedömning av informationen i utbildningen**

Information om	LTH	N	J	S	M	HT	K
- kurslitteratur	A	A	A	A	O	A	C
- schan	A	A	A	A	A	A	A
- ändringar i schemat	A	A	D	A	A	A	A
- kursplaner	A	A	A	A	A	A	A
- studievägledning	A	O	O	D	A	O	D
- undervisningslokaler	A	A	A	A	A	A	O
- expeditionens öppettider	O	O	B	C	B	D	B

Den studieadministrativa informationen fungerar i stort sett väl. På några punkter behöver dock åtgärder vidtas. Juristerna är i flertalet avseenden mest nöjda, men de är också minst nöjda med informationen om schemaändringar. Ett uttalat missnöje finns med de humanistiska institutionernas öppettider. Informationen om studievägledningen behöver förbättras på de flesta håll. LTH och M kan i detta avseende tjäna som förebilder.

**Tabell 6: Nybörjarnas bedömning av biblioteks- och informationsservice**

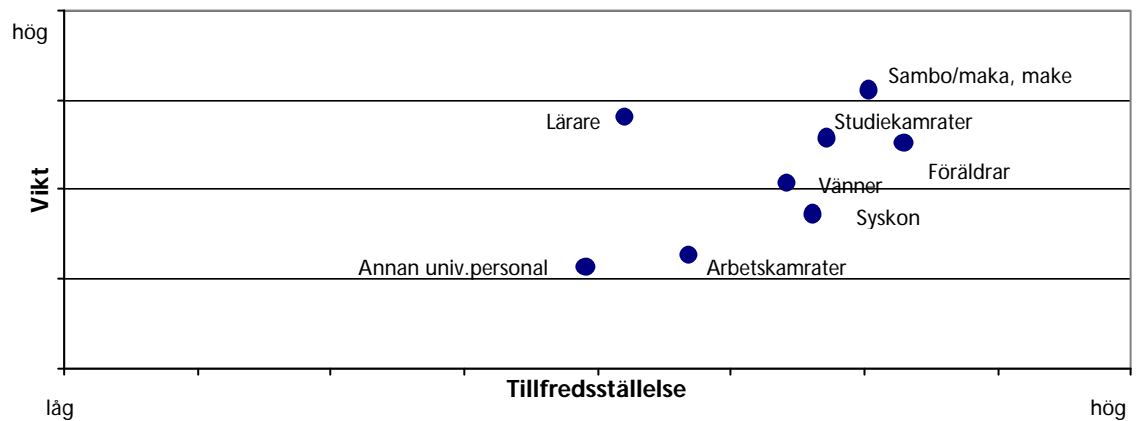
	LTH	MN	J	S	M	HT	K
Tillgång till litteratur	A	O	A	O	O	O	A
Möjlighet att låna litteratur	O	O	O	D	D	D	A
Tillgång till läsplatser	A	O	D	A	A	A	A
Utbildning i att söka information	C	O	O	D	A	D	O
Tillgång till datorer i utbildningen	A	A	A	A	A	D	O
Utbildning i att använda datorn i studierna	A	A	A	C	A	C	B
Har dator hemma	84%	75%	78%	91%	77%	78%	42%

Biblioteks- och informationsservicen behöver förstärkas inom flera fakulteter. Resultaten överensstämmer i stort med bedömningarna i Studentbarometern (2000). Nybörjarna på humanistiska och samhällsvetenskapliga utbildningar upplever tydliga brister i flera avseenden, framförallt vad gäller möjligheten att låna litteratur och utbildning i att söka information. Med tanke på att dessa studenter i sitt kommande arbetsliv (Armgard, 2002; Torper, 2002) är flitiga datoranvändare är det värt att notera att nybörjarna tillmäter datoranvändningen så liten betydelse och att utbildningarna i så ringa utsträckning beaktar datorfärdigheterna.

#### 4.4 Sociala nätverk och socialt stöd

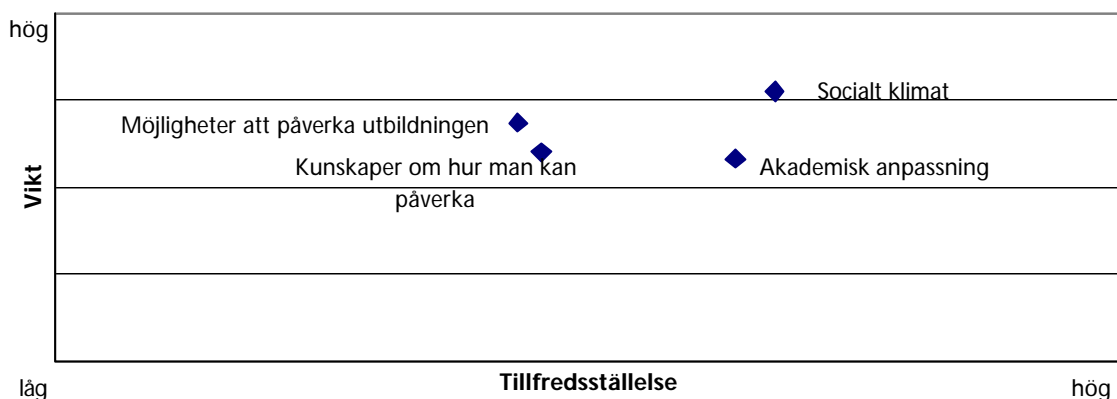
Ett rimligt antagande är att det sociala stödet är viktigt för nybörjarna, som också behöver bygga upp sociala nätverk med anknytning till studierna.

Diagram 17: Nybörjarnas bedömning av det sociala stödet



Lärare, studiekamrater, föräldrar och sambo/motsv. kan vara viktiga stöd som underlättar studiestarten. Studenterna är i allmänhet mest nöjda med det sociala stöd som de bedömer som viktigast. Familjens stöd är också bland universitetsstuderande av stor betydelse, föräldrarna för de lite yngre och sambon för de lite äldre. Studiekamrater och lärare är viktiga för de flesta studenterna. Lärarnas hjälp är särskilt betydelsefull för nybörjare utan högskoleerfarenhet i familjen och för studenter med bakgrund från gymnasieskolans yrkesförberedande program. Medan studiekamraternas stöd fungerar bra, räcker lärarna inte till. De som får tillfredsställande hjälp av främst lärare och studiekamrater klarar och fortsätter sina studier i högre grad än de som saknar sådant stöd, medan de som är missnöjda med stödet i större utsträckning funderar på att byta studieinriktning och avbryta studierna.

**Diagram 18: Nybörjarnas bedömning av det sociala klimatet på kursen, anpassningen till den akademiska kulturen och studentinflytandet**



**Tabell 7: Tillfredsställelse med det sociala klimatet, anpassningen till den akademiska kulturen och inflytandet. Per fakultet.**

	LTH	MN	J	S	M	HT	K
Socialt klimat	A	A	A	A	A	A	A
Anpassning till akademisk kultur	A	A	A	A	A	A	B
Kunskaper om hur påverka utbildningen	D	D	D	D	A	D	D
Möjligheter att påverka utbildningen	D	O	D	D	O	D	A

Studenterna i gemen är efter första terminen väl tillfreds med det sociala klimatet och har dessutom börjat anpassa sig till den akademiska kulturen. De är däremot missnöjda med sina möjligheter att påverka den egna utbildningen. Den handlar då inte om studenternas representation i styrelser och nämnder. I stället gäller det inflytandet här och nu i kursen. Bristen på möjligheter att påverka den egna studiesituationen framstår i upprepade studentbarometrar som en av universitetets främsta kvalitetsbrister. Med tanke på de krav studenternas framtida arbetsliv ställer på deras förmåga att leda och medverka i förändringsarbete (Harvey and Knight, 1996) måste dessa frågor ges väsentligt högre prioritet i universitetets pedagogiska utvecklingsarbete.

#### 4.5 Nybörjare med utländsk bakgrund

Den första terminen tycks studiemässigt gestalta sig i stort sett likartat för ungdomar oavsett geografisk eller språklig härkomst. Nybörjarna med utländsk härkomst har samma problem som andra med att veta vad som krävs av dem i studierna. Var tredje känner oro för svenska språket eftersom de har ett annat modersmål, men den första terminen ger dem en ökad säkerhet i detta avseende. I bedömningen av undervisningen skiljer sig nybörjarna med utländsk härkomst på några få punkter: De anser både att det är viktigare och är mindre nöjda med

- \* undervisningens anpassning till restider och andra engagemang
- \* undervisningsgruppens mångsidiga sammansättning
- \* möjligheterna att i samband med undervisningen lära känna studiekamrater.

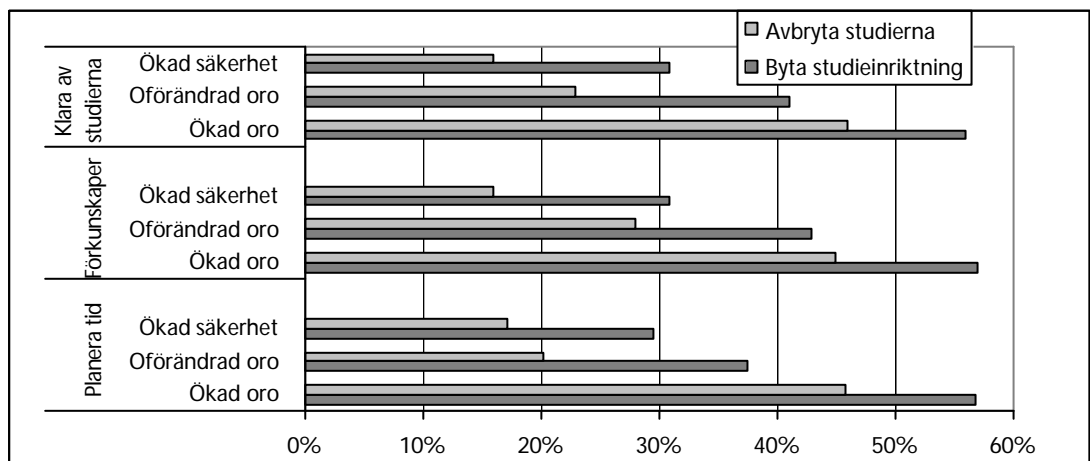
De deltar också klart mindre i fritidsaktiviteter på studieorten och uppger att de i mindre utsträckning umgås med andra högskolestuderande. Det är svårare för dem att hitta träffpunkter där de kan diskutera och umgås med studiekamrater. I någon mån kan detta hänga samman med att de oftare bor utanför studieorten och hemma hos sina föräldrar (jfr. SCB, 1999). De är också mindre nöjda med stödet från lärare och studiekamrater.

#### 4.6 Studieavbrott och studieresultat

Nybörjare som redan under höstterminens lopp lämnade studierna vid Lunds universitet är bristfälligt representerade i denna undersökning. Bland de svarande funderar många nybörjare under den första terminen på om de skall byta studieinriktning (40%) eller rent av avbryta sina studier (25%). Sådana överväganden är vanligare på fristående kurser och bland dem som inte kommit in på den utbildning de valt i första hand. Ett bristande stöd från lärare och studiekamrater samverkar med att man faktiskt också avbryter sina studier, eller byter utbildning och studieort. Mindre framgångsrika studier ökar också risken för studiebyten och -avbrott.

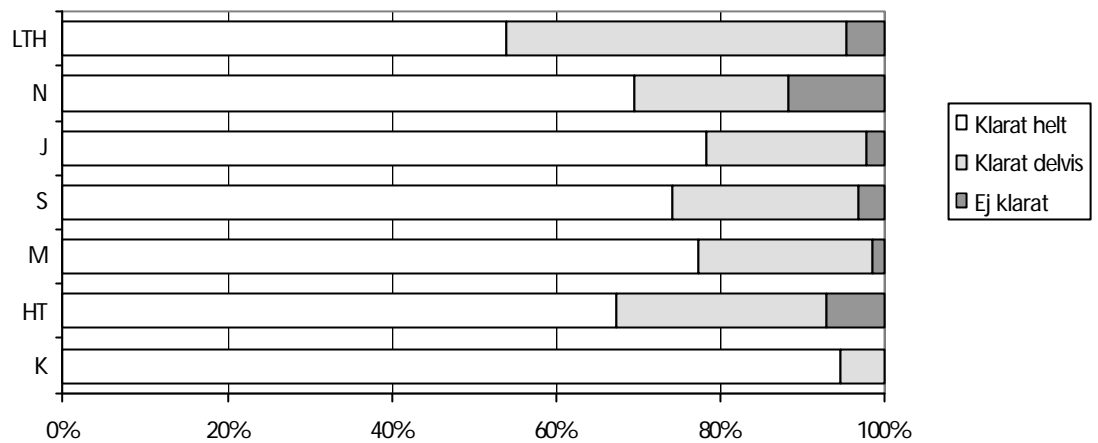
Långt ifrån alla som funderat på studieavbrott eller byte av utbildningen fullföljer det. Över 90% av programstudenterna fortsätter sina studier även den andra terminen, medan resten antingen bytt utbildning eller mer eller mindre permanent lämnat universitetet. Samtidigt fortsätter bara 75% av studenterna på fristående kurser sina studier. I någon mån kan detta hänga samman med att studieavsikterna på sådana kurser ibland är mer begränsade.

**Diagram 19: Andel som funderat på att byta studieinriktning resp. avbryta studierna av nybörjare som blivit mer eller mindre säkra på sin studieförmåga.**



Som framgår av diagrammet ovan funderar nybörjare som blir oroligare över sin studieförmåga på att byta studieinriktning eller avbryta sina studier betydligt oftare än de som under den första terminen får en ökad säkerhet. Studierfarenheterna har alltså betydelse för om nybörjarna fortsätter sina studier eller inte.

Diagram 20: Andel nybörjare som angett att de klarat av sina kurser per fakultet



Inledningsvis redovisades (s. 9) studieresultaten för nybörjarna hösten 2000. De nybörjare som svarat på enkäten har klarat sina studier bättre än totalgruppen nybörjare. Medan 32% av samtliga nybörjare inte blir klara med sina kurser är det bara c:a 5% av de svarande nybörjarna.



## 5. Slutsatser och förslag till åtgärder

En vidgad rekrytering förutsätter att utbildningarna svarar upp mot de nya studenternas förutsättningar och behov. Den är framgångsrik först om den leder till en högre kvalifikationsnivå, vilket i sin tur förutsätter att studenterna stannar kvar och fullföljer sina studier.

Många nybörjare på fristående kurser lämnar universitetet redan efter en eller två terminers studier. För främst något äldre studenter med tidigare högskoleerfarenhet kan detta utgöra en del av en återkommande utbildning eller som del i en utbildning på en annan högskola. Drygt hälften av de ungdomar som börjar sina högskolestudier på fristående kurs stannar bara i högst ett år, och då har också var sjätte programnybörjare lämnat universitetet. Det finns bland programstudenterna markanta skillnader i uthålligheten. Medan studenterna mestadels stannar kvar på de konstnärliga och yrkesinriktade programmen, så är avhoppet stora från mer allmänt inriktade program. Ibland fortsätter man studierna på andra utbildningar, men många lämnar universitetet helt och hållet.

Avhoppet har ett samband med studieframgången. Nybörjare som inte blir färdiga med sina kurser fortsätter inte alls sina studier i samma utsträckning som de som klarar sig. Programstudenter blir godkända i högre grad än studenter på fristående kurser. Studenter som läst någon eller några terminer klarar sig bättre än nybörjarna.

Utifrån studieresultaten är det två delvis överlappande grupper av studenter som särskilt behöver beaktas: Den tredjedel av studenterna som inte blir godkända på sina kurser den första terminen och den fjärdedel som inte fortsätter en andra termin, vilka tillsammans är drygt 40%. Universitetets möjligheter att expandera inom nuvarande ramar sammanhänger i hög grad med kapaciteten att lösa dessa problem.

Erfarenheterna under första terminen har stor betydelse för studenternas planering av sin framtid (Tinto, 1993). Tillfredsställelse med lärarnas och studiekamraternas stöd, med undervisningen och med examinationen har ett klart samband med goda studieresultat. Negativa erfarenheter visar ett klart samband med sämre studieresultat och funderingar på att ändra studieinriktning eller att avbryta studierna. Att lyckas i studierna kan också påverka bedömningen av både undervisning och examination.

Dessa resultat vad gäller första terminen vid universitetet är knappast unika. De bekräftar snarare en bild som redovisats från universitet i andra länder. För att underlätta för nybörjarna att lära känna och leva upp till de krav som akademiska studier ställer, föreslår Yorke (2001) att examinationen under den första tiden ersätts med diagnostiska prov och därmed blir mer formativ, dvs. vägledande för det fortsatta studiearbetet. Genom de diagnostiska proven får nybörjarna tydlig feedback på sina prestationer, något som nybörjarna vid Lunds universitet efterfrågar (se tabell 4). Yorkes förslag kan därför vara värt att diskutera även här. Det finns ingen anledning att tvinga nybörjare som misslyckats på ett prov att gång på gång göra det igen:

*- these are simply extra burdens on students who are manifestly struggling to cope. Much more attention can therefore be given to student development than to the redress of failure: this is particularly important when students have entered higher education from backgrounds which have left them underprepared for institutional expectations. (a.a. s. 7)*

## 5.1 Rekrytering

Lunds universitet rekryterar i huvudsak traditionella studentgrupper. För att bredda rekryteringen behöver universitet öka utbudet av utbildningar som knyter an till yrkesförberedande gymnasieprogram. Samtidigt behöver det klargöras vilka jobb utbildningarna leder fram till. Rekryteringen kan också stärkas genom ökad rekrytering från gymnasieskolans samhällsvetenskapliga program. Redan nu går de allra flesta från de naturvetenskapliga programmen vidare till universitet så expansionsutrymmet från detta program är nära nog obefintligt.

Många potentiella studenter förbereder sig för fortsatta studier på Komvux och folkhögskolor. Samarbetet med dessa kan vidareutvecklas i syfte att öka rekryteringen och få väl förberedda studenter. Det är också angeläget att etablera kontakt med gymnasieskolor med låg övergångsfrekvens till universitetet. S.k. basår och collegeterminer kan behöva etableras för att underlätta övergången från gymnasieskola/arbetsliv till universitetet.

Ansvariga för informationen, institutioner och studievägledning bör bli tydligare i sin information till bl.a. gymnasieskolan om olika utbildningars innehåll och vilka yrken/arbetsuppgifter de leder fram till. Informationen behöver också stärkas vad gäller hur undervisning och effektivt studiearbete går till på universitetet. En utmaning är att utforma den så att också icke-traditionella studentgrupper kan känna igen sig och känna sig välkomna.

Institutioner och fakulteter behöver utveckla formerna för dimensionering av utbildningar så att platser snabbare kan flyttas från mindre efterfrågade till översökta utbildningar. Härigenom kan fler sökande studenter beredas plats på sitt förstahandsval och byten av studieinriktningar minskas.

## 5.2 Underlätta studiestarten

Många nybörjare är inför studiestarten och i början av studierna osäkra på vad som förväntas av dem i studierna. De flesta bedömer dock den första terminens erfarenheter positivt. De initiala skillnader i bedömningen av de egna studieförutsättningarna, som till stor del beror på nybörjarnas familje- och studiebakgrund, minskar under den första terminen. Efterhand som studenterna når framgång i studierna känner de sig också alltmer hemmastadda i den nya miljön.

Även om nybörjarna i de flesta avseenden är nöjda med sin första studietermi så finns det både generella och fakultetsspecifika problem. Överlag efterfrågar nybörjarna bättre möjligheter att påverka den egna utbildningen. Inom S och HT finns anledning att förbättra utbildningen i att söka information och studenternas möjlighet att låna litteratur. Tillgången till datorer i utbildningen räcker inte heller till för HT-studenterna. Inom LTH och N efterlyser nybörjarna mer och bättre återkoppling på sitt lärande. Inom S och HT behöver insatser göras för att stimulera till ökade arbetsinsatser bland nybörjarna för att de skall kunna bedriva framgångsrika studier. Detta är särskilt viktigt för studenter på fristående kurser.

Studentlivet och studiekamraterna tillhör enligt många nybörjare de verkligt goda erfarenheterna av att studera Lunds universitet. Den grupp som hamnar utanför de

sociala kontaktnäten lämnar ofta studierna i förtid. Det finns därför goda skäl till att sprida de goda exempel på studieintroduktioner som bl.a. finns på LTH. I dessa etableras sociala kontakter hand i hand med en inskolning i studiesituationen. Det måste dock framhållas att det också behövs sociala mötesplatser för andra än de traditionella ungdomsstudenterna och för de mer än hälften av studenterna som inte bor i Lund. Ett led i att förbättra studieförutsättningarna för många studenter är att öka tillgången på bostäder i Lund.

Den första terminen är extra arbetsam för nybörjare som inte tillhör de traditionella ungdomsgrupperna. De flesta lyckas hantera de problemsituationer de hamnar i, men det finns också de som ger upp sina universitetsstudier. Ett stärkt stöd från lärarna och annat stöd för högskolenybörjarnas lärande skulle underlätta studiestarten för alla, och i synnerhet för nybörjare med föräldrar utan högskoleerfarenhet. Lärartätheten är på många håll inom universitetet alltför låg för att ge dessa studenter det stöd de efterfrågar. Ofta har de första kurserna i en utbildning mindre resurser än kurserna senare i utbildningen. Resultaten från denna undersökning talar för att omprioriteringar bör göras.

Ett väsentligt problem är att många nybörjare lämnar studierna redan efter en kortare tids studier. I några fall kan det bero på bristande flexibilitet i universitetets antagning och fördelning av studieplatser. I andra fall kan det finnas missnöje med utbildningen eller utbildningssituationen. Det behövs mer kunskap om dessa tidiga studieavhopp för att rekryteringssträvandena inte skall leda till kampanjer som resulterar i studiemisslyckanden.

## Referenser

- Armgaard, B. m.fl. 2002: *Humanistiska studier och arbetslivet*. Utvärderingsenheten, Lunds universitet, Rapport nr 2002:217.
- Astin A.W. 1985: *Achieving educational excellence: A critical assessment of priorities and practices in higher education*. i Dannells, M., ed., 1993: *Theoretical perspectives on orientation; Designing Successful Transitions: A guide for orienting students to college*. San Fransisco: Jossey-Bass, enligt Upcraft (1993).
- Brandell L., 2001: *Studenterna i Sverige. Om livet och tillvaron som student vid sekelskiftet 2000*. Höskoleverkets rapportserie 2001:26R.
- Brandell, L. och Gillström, G., 2002: *Studenternas bostadssituation och ekonomiska förhållanden våren 2002*. Höskoleverket. Statistik & analys.
- Bryngfors, L. 2001: *Sammanställning av svar från Early Alert-enkäten. En jämförelse mellan åren 1997, 1998, 1999 2000 samt 2001*. LTHs kansli 2001-10-09. Stencil.
- Bryngfors, L. och Barmen, G., 2000: *The LTH programme – A structured Introductory Process to Improve New Students' Learning*. Presented at The 14th Noel-Levitz National Conference on Student Retention, July 12-15, 2000, Washington D.C., USA.
- Doktorandbarometern*. Utvärderingsenheten, Lunds universitet, Rapport nr 99:207.
- Floud, Roderick, 2002: *Policy Implications of Student Non-completion: Government, Funding Councils and Universities*. I Peelo, M and Wareham T, (editors): *Failing Students in Higher Education*. The Society for Research into Higher Education & Open University Press.
- Forneng, S, 2001: *Studenternas resultat*. Höskoleverkets rapportserie 2001:28R.
- Forneng, S. 2002: *Många nybörjare med utländsk bakgrund i högskolan*. Höskoleverket 15 april 2002. Stencil.
- Harvey, L. and Knight, P.T., 1996: *Transforming Higher Education*. The Society for Research into Higher Education & Open University Press.
- Höskoleverkets NU-databas*. <http://nu.hsv.se/nu/index1.html>
- Lindqvist, 2003: *Över hälften av nybörjarna i högskolan har studerat i kommunal vuxenutbildning (komvux)*. Höskoleverket, Statistik och analys. 2003-02-13. Stencil.
- Nelsson, O., 2001: *Från gymnasieskola till första årets erfarenhet av universitet – en lägesrapport från ett pågående projekt*. Rapport till Höskoleverkets fjärde nationella kvalitetskonferens i Norrköping den 25-27 september.
- Nelsson, O., Nilsson. K-A. 2002: *Vägar till universitetsstudier. Resultat från tre rekryteringsundersökningar*. Utvärderingsenheten, Lunds universitet, Rapport nr 2002:214.
- Nilsson, K.-A. 2003: *Enklare och nyttigare. Om metodiken för ämnes- och programutvärderingar*. Höskoleverkets rapportserie 2003:17R.
- Petri, C.: *Traditionella och icke-traditionella studenter*. Studenterna i Sverige StudS, Arbetsrapport nr 8. Höskoleverket 1999.
- Program för kvalitetsutveckling*. Lunds universitet, 2001.
- Regleringsbrev för budgetåret 2002 anseende anslag till universitetet och högskolor*. Regeringen 2001-12-20.
- Rekryteringsenkät MNF 2001*. Lunds universitet. Enkätgeneratörn Adam 2001-10-23.
- SCB, 1998: *Nybörjare i högskolan. Enkätundersökning våren 1998 bland högskolenybörjare läsåren 1990/91 och 1995/96*. Statistiska meddelanden U30 SM 9801.
- SCB, 1999: *Vad händer efter grundskolan. Enkätundersökning våren 1999 bland ungdomar födda år 1978*. Statistiska meddelanden U48 SM 9901.
- SCB, 2000: *Universitet och högskolor. Grundutbildning: Social bakgrund bland högskolenybörjare 1998/99*. Statistiska meddelanden UF20 SM 0002.
- SCB, 2001: *Grundutbildning: Nybörjare, registrerade och examina 1999/00*. Statistiska meddelanden. Universitet och högskolor. UF 20 SM 0101.
- Skolverket, 2000: *Beskrivande data om barnomsorg och skola 2000*. Rapport 192.
- Studentbarometern, 1997*. Sammanställd av Ulf Torper. Utvärderingsenheten, Lunds universitet, Rapport nr 97:200.
- Studentbarometern 2000*. Utvärderingsenheten, Lunds universitet, Rapport nr 2000:209.

- Tinto, V. 1993: *Leaving college: rethinking the causes and cures of student attrition*. University of Chicago Press.
- Torper, 2002: *Samhällsvetare i arbetslivet*. Utvärderingsenheten, Lunds universitet. Rapport nr 2002:218.
- UCAS, 2002: *Paving the way*. Universities and colleges admissions service.
- Upcraft, M.L., 1993: *Designing Successful Transition: A Guide for Orienting Students to College*. Noda Monograph Series Number 13. National Resource Center for The Freshmen Year Experience. Division of Continuing Education. University of South Carolina.
- Yorke, M., 1999: *Leaving early: Non-completion in Higher Education*. London: Falmer.
- Yorke, M., 2001: *Formative assessment and its relevance to retention*. Higher Education Research & Development
- Åkesson, E. och Johansson, L., 2002: *En studie i avbrott*. Opublicerat material.

## Bilaga 1

*Antal högskolenyborjare på några program ht 2000 och kvarvarande vid universitetet vt 2001 – vt 2003*

Program	Nyborjare ht 2000	Andel kvarvarande				
		vt 2001	ht 2001	vt 2002	ht 2002	vt 2003
Arkitekt	45	98%	87%	82%	49%	56%
Elektroteknik	151	96%	89%	88%	81%	79%
Industriell ekonomi	60	95%	87%	85%	67%	77%
Maskinteknik	142	96%	83%	87%	70%	70%
Teknisk fysik	93	97%	95%	94%	84%	82%
Väg o vatten	101	98%	83%	80%	71%	60%
Dataingenjör	32	94%	84%	75%	78%	72%
Pappers- och pappersmasseindustri	21	100%	95%	95%	95%	
Naturvetar	202	94%	76%	67%	67%	60%
Jurist	134	93%	76%	77%	76%	75%
Ekonom	76	91%	80%	86%	74%	76%
Pol mag	49	98%	92%	86%	61%	63%
Psykolog	17	82%	76%	76%	76%	76%
PA	24	96%	83%	75%	83%	75%
Socionom	87	91%	83%	80%	76%	70%
Service management	69	80%	70%	64%	64%	61%
Läkare	58	97%	90%	91%	78%	79%
Sjukgymnast	34	94%	94%	91%	74%	85%
Sjuksköterske	47	94%	87%	81%	77%	87%
Konst, fri	11	100%	91%	100%	55%	45%
Musiker	35	97%	80%	74%	74%	71%
Skådespelar	11	100%	100%	100%	100%	100%
Religionsvetenskapligt	50	96%	58%	52%	46%	44%
Öst-&sydöstasienkunskap	33	91%	52%	52%	30%	30%
<i>Genomsnitt</i>		<i>94%</i>	<i>83%</i>	<i>81%</i>	<i>71%</i>	<i>69%</i>

## Bilaga 2

## Mötet med Lunds universitet

Sätt kryss i rutan för valt svarsalternativ. Texta tydligt. Enkäterna kommer att läsas in direkt i datorn för bearbetning. Använd därför kulspetspenna med svart eller blå färg!

## Bakgrundsuppgifter

1. Kön	<input type="checkbox"/> kvinna	<input type="checkbox"/> man
2. Födelseår	19__ __	
3. Civilstånd	<input type="checkbox"/> ensamstående	<input type="checkbox"/> gift/samboende
4. Har du hemmavarande barn under 16 år?	<input type="checkbox"/> ja	<input type="checkbox"/> nej
5. Har du genomgått gymnasieskola.		
	<input type="checkbox"/> ja. Vilket program/linje? _____	
	<input type="checkbox"/> nej	

6. Vad gjorde du våren 2000?
<input type="checkbox"/> gick på gymnasieskola
<input type="checkbox"/> studerade på högskola
<input type="checkbox"/> läste på KOMVUX, annan vuxenutbildning
<input type="checkbox"/> arbetade
<input type="checkbox"/> reste, var utomlands
<input type="checkbox"/> annat. Vad? _____

7. Vad studerade du hösten 2000 på Lunds universitet/LTH?				
<input type="checkbox"/> program (ange vilket) _____				
<input type="checkbox"/> fristående kurs (ange ämne) _____				
<input type="checkbox"/> studerade ej. <i>Gå vidare till fråga 11!</i>				
8. Läste du på den utbildning/kurs som du valt i första hand?				
<input type="checkbox"/> Ja, förstahandsval				
<input type="checkbox"/> Nej				
9. Läste du på	<input type="checkbox"/> heltid	<input type="checkbox"/> deltid		
10. Studieort?	<input type="checkbox"/> Lund	<input type="checkbox"/> Malmö	<input type="checkbox"/> Helsingborg	<input type="checkbox"/> distans

11. Har du före år 2000 studerat på Lunds universitet/LTH?	<input type="checkbox"/> ja	<input type="checkbox"/> nej
12. Har du studerat på någon annan högskola innan du började på Lunds universitet/LTH?	<input type="checkbox"/> ja	<input type="checkbox"/> nej
13. Vilken utbildningsbakgrund har dina föräldrar? ( <i>Om de har olika utbildning, ange den högsta.</i> )		
	<input type="checkbox"/> grundskola eller motsvarande	
	<input type="checkbox"/> gymnasieskola eller motsvarande	
	<input type="checkbox"/> högskola/universitet	
14. Har du syskon/nära vänner som studerat på universitet/högskola?		
	<input type="checkbox"/> ja <input type="checkbox"/> nej	

15. Har du svenska som modersmål?  ja  nej
16. I vilket land är du född (*om ej i Sverige*) \_\_\_\_\_
- 16a. Hur många år har du bott i Sverige (*om ej född i Sverige*)? \_\_\_\_\_ år

### Social situation hösten 2000

17. Förvärvsarbetade du parallellt med studierna?  ja  nej
- 17a. Om ja, hur många timmar arbetade du i snitt per vecka under terminstid? \_\_\_\_\_ tim/vecka
18. Var bodde du när du sökte till den utbildning du påbörjade hösten 2000? Ange kommun.  
\_\_\_\_\_ kommun
19. Var bodde du hösten 2000?  På studieorten eller i en grannkommun  
 utanför studieort/grannkommun

20. Vilka umgicks du med under studietiden hösten 2000 vid Lunds universitet/LTH
- Tidigare vänner som också studerar på Lunds universitet/LTH
  - Tidigare vänner som studerar på annan högskola
  - Tidigare vänner som inte studerar
  - Nya vänner som också studerar på Lunds universitet/LTH
  - Nya vänner som studerar på annan högskola
  - Nya vänner som inte studerar
21. Deltog du i några av de fritidsaktiviteter (nationsliv, sport, diskussionsaftnar etc.) som fanns på studieorten hösten 2000?
- mycket ofta
  - ofta
  - ibland
  - sällan eller aldrig

### Inför studiestarten hösten 2000

22. Ange inom vilka områden du före studiestarten fått tillräcklig information

	Fått tillräcklig information	önskat mer information	ej relevant
* vilka utbildningar/kurser som finns	<input type="checkbox"/>	<input type="checkbox"/>	<input type="checkbox"/>
* innehållet i utbildningarna/kurserna	<input type="checkbox"/>	<input type="checkbox"/>	<input type="checkbox"/>
* hur undervisningen går till	<input type="checkbox"/>	<input type="checkbox"/>	<input type="checkbox"/>
* hur man skall läsa/studietips	<input type="checkbox"/>	<input type="checkbox"/>	<input type="checkbox"/>
* arbetsmarknad efter utbildningen	<input type="checkbox"/>	<input type="checkbox"/>	<input type="checkbox"/>
* studiemedel	<input type="checkbox"/>	<input type="checkbox"/>	<input type="checkbox"/>
* bostadssituationen	<input type="checkbox"/>	<input type="checkbox"/>	<input type="checkbox"/>
* studentlivet	<input type="checkbox"/>	<input type="checkbox"/>	<input type="checkbox"/>
* studieorten i allmänhet	<input type="checkbox"/>	<input type="checkbox"/>	<input type="checkbox"/>
* Annat. Vad? _____	<input type="checkbox"/>	<input type="checkbox"/>	<input type="checkbox"/>



23. Hur viktiga var nedanstående faktorer för ditt beslut att läsa på högskola

	helt oviktigt		varken eller		mycket viktigt
* möjlighet att göra karriär	<input type="checkbox"/>	<input type="checkbox"/>	<input type="checkbox"/>	<input type="checkbox"/>	<input type="checkbox"/>
* utbildningen har ett bra rykte	<input type="checkbox"/>	<input type="checkbox"/>	<input type="checkbox"/>	<input type="checkbox"/>	<input type="checkbox"/>
* effektivt sätt att få en utbildning	<input type="checkbox"/>	<input type="checkbox"/>	<input type="checkbox"/>	<input type="checkbox"/>	<input type="checkbox"/>
* intresse för frågor som behandlas i utbildningen	<input type="checkbox"/>	<input type="checkbox"/>	<input type="checkbox"/>	<input type="checkbox"/>	<input type="checkbox"/>
* engagemang i frågor som tas upp i utbildningen	<input type="checkbox"/>	<input type="checkbox"/>	<input type="checkbox"/>	<input type="checkbox"/>	<input type="checkbox"/>
* kontakt med forskningen	<input type="checkbox"/>	<input type="checkbox"/>	<input type="checkbox"/>	<input type="checkbox"/>	<input type="checkbox"/>
* intresse för framtida arbetsuppgifter	<input type="checkbox"/>	<input type="checkbox"/>	<input type="checkbox"/>	<input type="checkbox"/>	<input type="checkbox"/>
* undvika arbetslöshet	<input type="checkbox"/>	<input type="checkbox"/>	<input type="checkbox"/>	<input type="checkbox"/>	<input type="checkbox"/>
* tradition i familjen	<input type="checkbox"/>	<input type="checkbox"/>	<input type="checkbox"/>	<input type="checkbox"/>	<input type="checkbox"/>
* annat. Vad? _____	<input type="checkbox"/>	<input type="checkbox"/>	<input type="checkbox"/>	<input type="checkbox"/>	<input type="checkbox"/>

24. Hur kände du inför studiestarten i följande avseenden och har det förändrats under din studietid vid Lunds universitet/LTH?

	Säkerhet inför studiestarten			Under studietiden		
	viss oro	varken eller	viss säkerhet	ökad oro	oförändrad	ökad säkerhet
* kunskaper i svenska språket	<input type="checkbox"/>	<input type="checkbox"/>	<input type="checkbox"/>	<input type="checkbox"/>	<input type="checkbox"/>	<input type="checkbox"/>
* kunskaper i engelska	<input type="checkbox"/>	<input type="checkbox"/>	<input type="checkbox"/>	<input type="checkbox"/>	<input type="checkbox"/>	<input type="checkbox"/>
* förmåga att skriva	<input type="checkbox"/>	<input type="checkbox"/>	<input type="checkbox"/>	<input type="checkbox"/>	<input type="checkbox"/>	<input type="checkbox"/>
* förmåga att framföra saker muntligt	<input type="checkbox"/>	<input type="checkbox"/>	<input type="checkbox"/>	<input type="checkbox"/>	<input type="checkbox"/>	<input type="checkbox"/>
* mina förkunskaper	<input type="checkbox"/>	<input type="checkbox"/>	<input type="checkbox"/>	<input type="checkbox"/>	<input type="checkbox"/>	<input type="checkbox"/>
* min förmåga att klara av studierna	<input type="checkbox"/>	<input type="checkbox"/>	<input type="checkbox"/>	<input type="checkbox"/>	<input type="checkbox"/>	<input type="checkbox"/>
* min förmåga att planera min tid	<input type="checkbox"/>	<input type="checkbox"/>	<input type="checkbox"/>	<input type="checkbox"/>	<input type="checkbox"/>	<input type="checkbox"/>
* min förmåga att arbeta självständigt	<input type="checkbox"/>	<input type="checkbox"/>	<input type="checkbox"/>	<input type="checkbox"/>	<input type="checkbox"/>	<input type="checkbox"/>
* min förmåga att samarbeta med andra i grupp	<input type="checkbox"/>	<input type="checkbox"/>	<input type="checkbox"/>	<input type="checkbox"/>	<input type="checkbox"/>	<input type="checkbox"/>

## Den första tidens studier

25. Hur upplevde du följande situationer när du ser tillbaka på den första tiden du studerade vid Lunds universitet/LTH?

	mycket svårt	varken eller	mycket lätt	ej relevant
* hitta någon att fråga om allmänna saker som rätt undervisningslokal, bibliotek, scheman, kursplaner, matställen etc	<input type="checkbox"/>	<input type="checkbox"/>	<input type="checkbox"/>	<input type="checkbox"/>
* få reda på vad man kan göra på fritiden	<input type="checkbox"/>	<input type="checkbox"/>	<input type="checkbox"/>	<input type="checkbox"/>
* hitta "träffpunkter" där man kan diskutera och umgås med andra studenter	<input type="checkbox"/>	<input type="checkbox"/>	<input type="checkbox"/>	<input type="checkbox"/>
* få reda på hur man skall lägga upp sina studier	<input type="checkbox"/>	<input type="checkbox"/>	<input type="checkbox"/>	<input type="checkbox"/>
* veta vad man förväntas läsa och prestera	<input type="checkbox"/>	<input type="checkbox"/>	<input type="checkbox"/>	<input type="checkbox"/>
* få hjälp med sådant man inte förstått i undervisningen	<input type="checkbox"/>	<input type="checkbox"/>	<input type="checkbox"/>	<input type="checkbox"/>
* få hjälp att förstå det akademiska språket	<input type="checkbox"/>	<input type="checkbox"/>	<input type="checkbox"/>	<input type="checkbox"/>
* få hjälp att känna mig hemma i de akademiska studierna	<input type="checkbox"/>	<input type="checkbox"/>	<input type="checkbox"/>	<input type="checkbox"/>
* klara ekonomin	<input type="checkbox"/>	<input type="checkbox"/>	<input type="checkbox"/>	<input type="checkbox"/>
* få tag på bostad	<input type="checkbox"/>	<input type="checkbox"/>	<input type="checkbox"/>	<input type="checkbox"/>
* kombinera studier och arbete	<input type="checkbox"/>	<input type="checkbox"/>	<input type="checkbox"/>	<input type="checkbox"/>
* kombinera studier/familj	<input type="checkbox"/>	<input type="checkbox"/>	<input type="checkbox"/>	<input type="checkbox"/>

## Information i utbildningen

26. Hur bedömde du informationen du fick i din utbildning hösten 2000 vad gäller..... Ange dels hur hög *vikt* du fäste vid de olika aspekterna, dels hur *nöjd* du var med de faktiska förhållandena. Om du saknar erfarenhet, bedöm den *vikt* du fäste vid aspekten och markera *ej erfarenhet*.

Information om.....	Vikt			Tillfredsställelse			ej erfarenhet
	mindre viktigt	viktigt	mycket viktigt	mycket missnöjd	varken eller	mycket nöjd	
* scheman	<input type="checkbox"/>	<input type="checkbox"/>	<input type="checkbox"/>	<input type="checkbox"/>	<input type="checkbox"/>	<input type="checkbox"/>	<input type="checkbox"/>
* kursplaner	<input type="checkbox"/>	<input type="checkbox"/>	<input type="checkbox"/>	<input type="checkbox"/>	<input type="checkbox"/>	<input type="checkbox"/>	<input type="checkbox"/>
* kurslitteratur	<input type="checkbox"/>	<input type="checkbox"/>	<input type="checkbox"/>	<input type="checkbox"/>	<input type="checkbox"/>	<input type="checkbox"/>	<input type="checkbox"/>
* undervisningslokaler	<input type="checkbox"/>	<input type="checkbox"/>	<input type="checkbox"/>	<input type="checkbox"/>	<input type="checkbox"/>	<input type="checkbox"/>	<input type="checkbox"/>
* expeditionens öppettider	<input type="checkbox"/>	<input type="checkbox"/>	<input type="checkbox"/>	<input type="checkbox"/>	<input type="checkbox"/>	<input type="checkbox"/>	<input type="checkbox"/>
* ändringar i schemat	<input type="checkbox"/>	<input type="checkbox"/>	<input type="checkbox"/>	<input type="checkbox"/>	<input type="checkbox"/>	<input type="checkbox"/>	<input type="checkbox"/>
* studievägledningen	<input type="checkbox"/>	<input type="checkbox"/>	<input type="checkbox"/>	<input type="checkbox"/>	<input type="checkbox"/>	<input type="checkbox"/>	<input type="checkbox"/>

## Undervisning och examination

27. Bedöm den undervisning och examination du hade hösten 2000 i följande avseenden. Ange dels hur hög *vikt* du fäste vid de olika aspekterna, dels hur *nöjd* du var med de faktiska förhållandena.

Undervisningen ...	Vikt			Tillfredsställelse			ej erfarenhet
	mindre viktigt	viktigt	mycket viktigt	mycket missnöjd	varken eller	mycket nöjd	
* klargjorde vad jag behövde lära mig	<input type="checkbox"/>	<input type="checkbox"/>	<input type="checkbox"/>	<input type="checkbox"/>	<input type="checkbox"/>	<input type="checkbox"/>	<input type="checkbox"/>
* var intressant	<input type="checkbox"/>	<input type="checkbox"/>	<input type="checkbox"/>	<input type="checkbox"/>	<input type="checkbox"/>	<input type="checkbox"/>	<input type="checkbox"/>
* var tankeväckande	<input type="checkbox"/>	<input type="checkbox"/>	<input type="checkbox"/>	<input type="checkbox"/>	<input type="checkbox"/>	<input type="checkbox"/>	<input type="checkbox"/>
* gav konstruktiva kommentarer till mitt lärande	<input type="checkbox"/>	<input type="checkbox"/>	<input type="checkbox"/>	<input type="checkbox"/>	<input type="checkbox"/>	<input type="checkbox"/>	<input type="checkbox"/>
* medverkade till att jag lärde känna mina studiekamrater	<input type="checkbox"/>	<input type="checkbox"/>	<input type="checkbox"/>	<input type="checkbox"/>	<input type="checkbox"/>	<input type="checkbox"/>	<input type="checkbox"/>
* var förlagd så att den gick att anpassa till restider, barnpassning, arbete	<input type="checkbox"/>	<input type="checkbox"/>	<input type="checkbox"/>	<input type="checkbox"/>	<input type="checkbox"/>	<input type="checkbox"/>	<input type="checkbox"/>
* Undervisningsgruppen var mångsidigt sammansatt	<input type="checkbox"/>	<input type="checkbox"/>	<input type="checkbox"/>	<input type="checkbox"/>	<input type="checkbox"/>	<input type="checkbox"/>	<input type="checkbox"/>
Examinationen.....							
* stämde överens med kursernas innehåll	<input type="checkbox"/>	<input type="checkbox"/>	<input type="checkbox"/>	<input type="checkbox"/>	<input type="checkbox"/>	<input type="checkbox"/>	<input type="checkbox"/>
* gav mig möjlighet att visa vad jag kunde	<input type="checkbox"/>	<input type="checkbox"/>	<input type="checkbox"/>	<input type="checkbox"/>	<input type="checkbox"/>	<input type="checkbox"/>	<input type="checkbox"/>
* gav tydliga besked om min prestation	<input type="checkbox"/>	<input type="checkbox"/>	<input type="checkbox"/>	<input type="checkbox"/>	<input type="checkbox"/>	<input type="checkbox"/>	<input type="checkbox"/>

## Lärande

28. Vilken behållning hade du av olika undervisningsformer?

	ingen behållning	viss behållning	stor behållning	ej erfarenhet
* föreläsningar/lektioner	<input type="checkbox"/>	<input type="checkbox"/>	<input type="checkbox"/>	<input type="checkbox"/>
* gruppövningar/laborationer	<input type="checkbox"/>	<input type="checkbox"/>	<input type="checkbox"/>	<input type="checkbox"/>
* projektarbeten	<input type="checkbox"/>	<input type="checkbox"/>	<input type="checkbox"/>	<input type="checkbox"/>
* diskussioner i undervisningen	<input type="checkbox"/>	<input type="checkbox"/>	<input type="checkbox"/>	<input type="checkbox"/>
* diskussioner med "kursare" utanför undervisningen	<input type="checkbox"/>	<input type="checkbox"/>	<input type="checkbox"/>	<input type="checkbox"/>
* självstudier	<input type="checkbox"/>	<input type="checkbox"/>	<input type="checkbox"/>	<input type="checkbox"/>

29. Hur många timmar lade du normalt ned på studierna per vecka hösten 2000 (inklusive undervisning)? (*Hoppa över frågan om du inte var heltidsstudent!*)

Undervisning och självstudier: \_\_\_\_\_ tim/vecka totalt

varav schemalagd undervisning \_\_\_\_\_ tim/vecka

30. Hur uppfattade du kraven på din arbetsinsats för studierna?

mycket låga     låga     lagom     höga     mycket höga

## Stöd- och servicefunktioner

31. Bedöm det stöd du fick från din omgivning under hösten 2000? Ange dels hur hög *vikt* du fäste vid dem, dels hur *nöjd* du var med stödet.

	Vikt			Tillfredsställelse			ej relevant
	mindre viktigt	viktigt	mycket viktigt	mycket missnöjd	varken eller	mycket nöjd	
* sambo/maka/make	<input type="checkbox"/>	<input type="checkbox"/>	<input type="checkbox"/>	<input type="checkbox"/>	<input type="checkbox"/>	<input type="checkbox"/>	<input type="checkbox"/>
* föräldrar	<input type="checkbox"/>	<input type="checkbox"/>	<input type="checkbox"/>	<input type="checkbox"/>	<input type="checkbox"/>	<input type="checkbox"/>	<input type="checkbox"/>
* syskon	<input type="checkbox"/>	<input type="checkbox"/>	<input type="checkbox"/>	<input type="checkbox"/>	<input type="checkbox"/>	<input type="checkbox"/>	<input type="checkbox"/>
* studiekamrater	<input type="checkbox"/>	<input type="checkbox"/>	<input type="checkbox"/>	<input type="checkbox"/>	<input type="checkbox"/>	<input type="checkbox"/>	<input type="checkbox"/>
* arbetskamrater	<input type="checkbox"/>	<input type="checkbox"/>	<input type="checkbox"/>	<input type="checkbox"/>	<input type="checkbox"/>	<input type="checkbox"/>	<input type="checkbox"/>
* andra vänner	<input type="checkbox"/>	<input type="checkbox"/>	<input type="checkbox"/>	<input type="checkbox"/>	<input type="checkbox"/>	<input type="checkbox"/>	<input type="checkbox"/>
* lärare i utbildningen	<input type="checkbox"/>	<input type="checkbox"/>	<input type="checkbox"/>	<input type="checkbox"/>	<input type="checkbox"/>	<input type="checkbox"/>	<input type="checkbox"/>
* annan personal på universitetet	<input type="checkbox"/>	<input type="checkbox"/>	<input type="checkbox"/>	<input type="checkbox"/>	<input type="checkbox"/>	<input type="checkbox"/>	<input type="checkbox"/>

32. Hur bedömde du biblioteks- och informationsservicen hösten 2000?.

	Vikt			Tillfredsställelse			ej erfarenhet
	mindre viktigt	viktigt	mycket viktigt	mycket missnöjd	varken eller	mycket nöjd	
* tillgången på litteratur	<input type="checkbox"/>	<input type="checkbox"/>	<input type="checkbox"/>	<input type="checkbox"/>	<input type="checkbox"/>	<input type="checkbox"/>	<input type="checkbox"/>
* möjligheterna att låna litteratur	<input type="checkbox"/>	<input type="checkbox"/>	<input type="checkbox"/>	<input type="checkbox"/>	<input type="checkbox"/>	<input type="checkbox"/>	<input type="checkbox"/>
* utbildning i att söka information	<input type="checkbox"/>	<input type="checkbox"/>	<input type="checkbox"/>	<input type="checkbox"/>	<input type="checkbox"/>	<input type="checkbox"/>	<input type="checkbox"/>
* tillgången till läsplatser	<input type="checkbox"/>	<input type="checkbox"/>	<input type="checkbox"/>	<input type="checkbox"/>	<input type="checkbox"/>	<input type="checkbox"/>	<input type="checkbox"/>
* tillgången till datorer i din utbildning	<input type="checkbox"/>	<input type="checkbox"/>	<input type="checkbox"/>	<input type="checkbox"/>	<input type="checkbox"/>	<input type="checkbox"/>	<input type="checkbox"/>
* utbildning för att kunna utnyttja datorn för dina studier	<input type="checkbox"/>	<input type="checkbox"/>	<input type="checkbox"/>	<input type="checkbox"/>	<input type="checkbox"/>	<input type="checkbox"/>	<input type="checkbox"/>

32b. Hade du dator hemma?     ja     nej

## Pågående studier och studieplaner

33. Studerar du nu (våren 2001)?

- Ja, jag fortsätter påbörjad utbildning vid Lunds universitet/LTH. *Gå vidare till fråga 34!*
- Ja, jag har påbörjat annan utbildning vid Lunds universitet/LTH. *Gå vidare till fråga 34!*
- Ja, jag studerar på annan högskola. *Gå vidare till fråga 34!*
- Nej, jag har avslutat de studier jag planerade. *Gå vidare till fråga 34!*
- Nej, jag gör ett tillfälligt studieuppehåll → 33a
- Nej, jag har tills vidare avbrutit mina studier → 33a

→ 33a Om du gör ett tillfälligt studieavbrott eller avbrutit dina studier: Varför? Flera alternativ kan markeras!

- Jag arbetar
- Jag deltar i annan vuxenutbildning
- Jag fick andra intressen
- Kurserna hade fel innehåll för min del
- Kursernas uppläggning passade mig inte
- Jag kände mig inte väl bemött
- Studietakten var för hög
- Det var svårt att kombinera studier och familjeliv
- Det var svårt att kombinera studier och arbete
- annat, ange vad: \_\_\_\_\_

33b Om du avbrutit dina studier: Vilken månad avbröt du dina studier?

\_\_\_\_\_ månad

## Övergripande frågor

- |  |                                   |                                     |                              |
|--|-----------------------------------|-------------------------------------|------------------------------|
| 34. Har du klarat höstterminens kurser                               | <input type="checkbox"/> ja, helt | <input type="checkbox"/> ja, delvis | <input type="checkbox"/> nej |
| 35. Har du någon gång allvarligt övervägt att byta studieinriktning? | <input type="checkbox"/> ja       | <input type="checkbox"/> nej        |                              |
| 36. Hur du någon gång allvarligt övervägt att avbryta dina studier?  | <input type="checkbox"/> ja       | <input type="checkbox"/> nej        |                              |

37. Hur bedömer du	Vikt			Tillfredsställelse			ej erfarenhet
	mindre viktigt	viktigt	mycket viktigt	mycket missnöjd	varken eller	mycket nöjd	
* det sociala klimatet/stämningen på de kurser du läst	<input type="checkbox"/>	<input type="checkbox"/>	<input type="checkbox"/>	<input type="checkbox"/>	<input type="checkbox"/>	<input type="checkbox"/>	<input type="checkbox"/>
* dina anpassning till den akademiska kulturen	<input type="checkbox"/>	<input type="checkbox"/>	<input type="checkbox"/>	<input type="checkbox"/>	<input type="checkbox"/>	<input type="checkbox"/>	<input type="checkbox"/>
* dina kunskaper om hur du kan påverka din utbildning	<input type="checkbox"/>	<input type="checkbox"/>	<input type="checkbox"/>	<input type="checkbox"/>	<input type="checkbox"/>	<input type="checkbox"/>	<input type="checkbox"/>
* dina möjligheter att faktiskt påverka din utbildning	<input type="checkbox"/>	<input type="checkbox"/>	<input type="checkbox"/>	<input type="checkbox"/>	<input type="checkbox"/>	<input type="checkbox"/>	<input type="checkbox"/>

38. Hur ser din bild av Lunds universitet ut nu? Bedöm Lunds universitet/LTH i följande avseende.

hög status	<input type="checkbox"/>	<input type="checkbox"/>	<input type="checkbox"/>	<input type="checkbox"/>	<input type="checkbox"/>	låg status
framåt	<input type="checkbox"/>	<input type="checkbox"/>	<input type="checkbox"/>	<input type="checkbox"/>	<input type="checkbox"/>	bakåt
omodernt	<input type="checkbox"/>	<input type="checkbox"/>	<input type="checkbox"/>	<input type="checkbox"/>	<input type="checkbox"/>	modernt
studentvänligt	<input type="checkbox"/>	<input type="checkbox"/>	<input type="checkbox"/>	<input type="checkbox"/>	<input type="checkbox"/>	studentovänligt
flexibelt	<input type="checkbox"/>	<input type="checkbox"/>	<input type="checkbox"/>	<input type="checkbox"/>	<input type="checkbox"/>	stelbent
hög kvalitet på undervisningen	<input type="checkbox"/>	<input type="checkbox"/>	<input type="checkbox"/>	<input type="checkbox"/>	<input type="checkbox"/>	låg kvalitet på undervisningen
utåtriktat	<input type="checkbox"/>	<input type="checkbox"/>	<input type="checkbox"/>	<input type="checkbox"/>	<input type="checkbox"/>	slutet
internationellt	<input type="checkbox"/>	<input type="checkbox"/>	<input type="checkbox"/>	<input type="checkbox"/>	<input type="checkbox"/>	lokalt
stor bredd	<input type="checkbox"/>	<input type="checkbox"/>	<input type="checkbox"/>	<input type="checkbox"/>	<input type="checkbox"/>	smalt
resursstarkt	<input type="checkbox"/>	<input type="checkbox"/>	<input type="checkbox"/>	<input type="checkbox"/>	<input type="checkbox"/>	resurssvagt
elituniversitet	<input type="checkbox"/>	<input type="checkbox"/>	<input type="checkbox"/>	<input type="checkbox"/>	<input type="checkbox"/>	bredduniversitet
varmt	<input type="checkbox"/>	<input type="checkbox"/>	<input type="checkbox"/>	<input type="checkbox"/>	<input type="checkbox"/>	kallt
handlingsförlamat	<input type="checkbox"/>	<input type="checkbox"/>	<input type="checkbox"/>	<input type="checkbox"/>	<input type="checkbox"/>	initiativrikt

39. Det bästa med mötet med Lunds universitet var

---



---



---



---

40. Det sämsta med mötet med Lunds universitet var

---



---



---



---

**Tack för din medverkan!**

*För att ytterligare förtydliga och fördjupa kunskapen om hur mötet med Lunds universitet/LTH varit är vi intresserade av att intervjua några som besvarat denna enkät.*

*Därför är vi tacksamma om du vill lämna namn och adressuppgift för eventuell vidare kontakt.*

Namn: \_\_\_\_\_

Adress: \_\_\_\_\_

Tel.: \_\_\_\_\_

E.post: \_\_\_\_\_

*mars 2001 Utvärderingsenheten*

[www.evaluat.lu.se](http://www.evaluat.lu.se)



**LUNDS**  
UNIVERSITET